

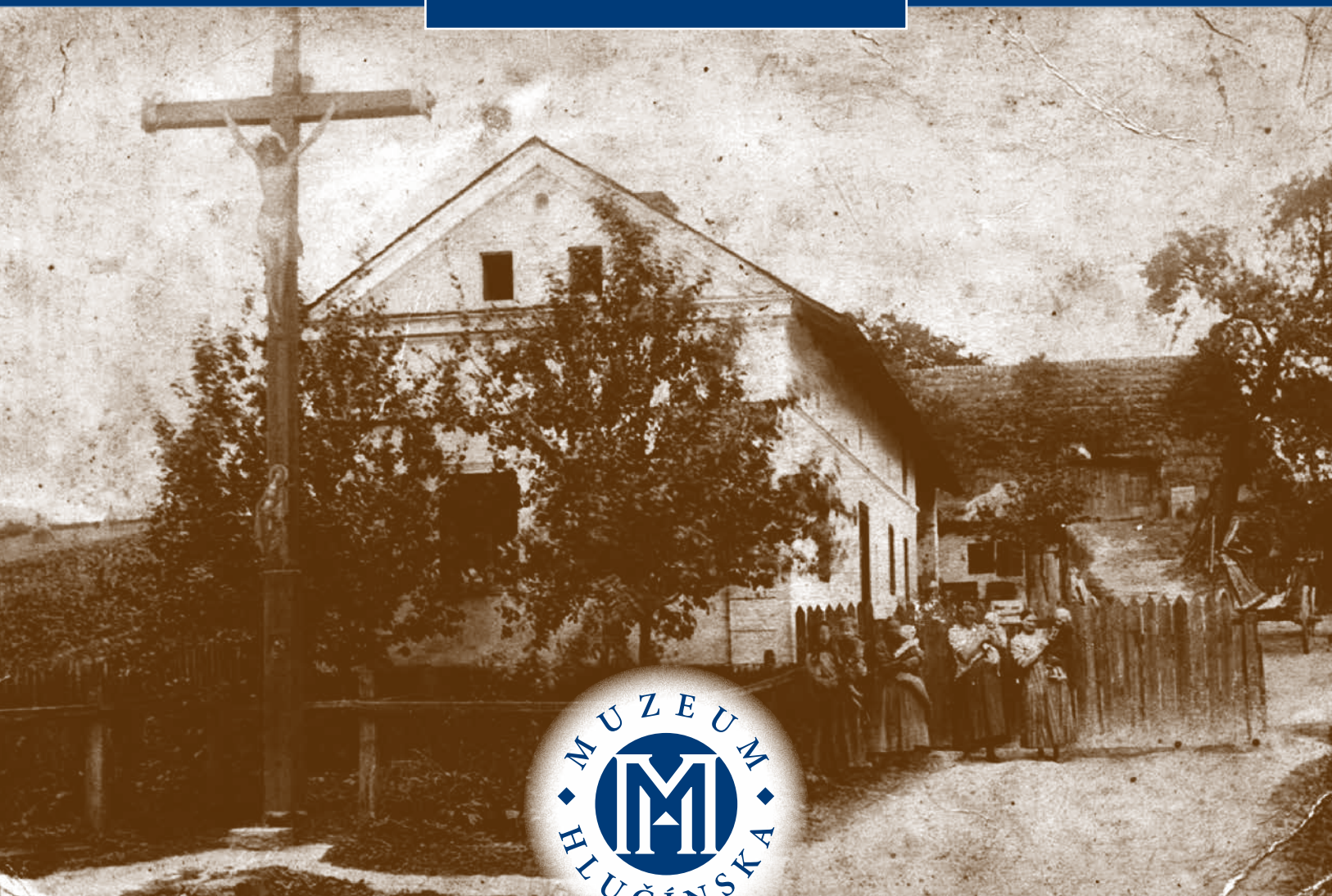
# HLUČÍNSKO

Vlastivědný časopis Muzea Hlučína

Téma roku 2015

5. ročník - 2015 - číslo 1

Krajina



a Společnost přátel Muzea Hlučína

/ Skanzeny Krajina a její proměny / Na dvoře, v zahradě, na sadě /  
/ Krajina rozvrácená válkou / Karl Sczuka / Kroniky hlučínských měst a obcí /  
/ Gloria musaealis / Hlučín /

### PŘEDPLATNÉ ČASOPISU

Máte zájem získávat časopis přímo do vašeho domu? Nechcete, aby vám uteklo jediné číslo?

Zaregistrujte si u nás předplatné časopisu Hlučínsko na dobu jakou si zvolíte.

Registrace:

- osobně v Muzeu Hlučínska na hlučínském zámku
- telefonicky na tel. č. 595 041 617
- e-mailem na info@spmh.cz

Cena jednoho čísla časopisu činí: 55 Kč  
(časopis: 35 Kč + poštovné 20 Kč)

Činnost a aktuality občanského sdružení Společnost přátel Muzea Hlučínska sledujte na internetové adrese [www.spmh.cz](http://www.spmh.cz).  
Informace o činnosti Muzea Hlučínska najdete na internetové adrese [www.muzeum.hlucin.com](http://www.muzeum.hlucin.com)

### POKYNY PRO ÚPRAVU PŘÍSPĚVKŮ:

**Rozsah příspěvků a technická kvalita obr. příloh:**

max. 5 normostran v textových editorech Word 6.0, Word 97, Word 2000, popř. jiných. (řádkování 1,5), max. 5 ks obrazových příloh (fotky, mapy, grafy...) kvalita pro tisk (min 300 dpi) nebo skenovatelná předloha

Podoba citací: Citování je shodné se zavedeným systémem v časopise Český časopis historický.

Srov. <http://www.hiu.cas.cz/cs/nakladatelstvi/periodika/cesky-casopis-historicky/citacni-uzus.ep/>

Způsob odevzdání rukopisů: Články, prosíme, odevzdávejte zásadně v elektronické podobě na flash disku nebo e-mailem (redakce@spmh.cz)

### HLUČÍNSKO

**Vlastivědný časopis Muzea Hlučínska**

5. ročník, 2015, číslo 1

**Vydává:** Muzeum Hlučínska, příspěvková organizace, za spoluúčasti Společnosti přátel Muzea Hlučínska

**Redakční rada:** Mgr. Metoděj Chrástecký (předseda),

Bc. Jan Gromnica, PhDr. Jiří Jung, Ph.D.,

Mgr. Zdeněk Kravar, Ph.D., Mgr. Radim Lokoč, Ph.D.,

Anna Malchárková, Mgr. Jiří Neminář, Eva Peterková,

Mgr. Jarmila Polomská, Manfred Ruský,

Mgr. Jiří Siostrzonek, Ph.D., Mgr. Marek Skupien,

Jazyková úprava: Mgr. Jarmila Polomská

Grafická úprava: Mgr. Vladimír Kotek

Tisk: RETIS GROUP s.r.o.

Adresa redakce a administrace:

Muzeum Hlučínska, Zámecká 286/4, 748 01 Hlučín

tel.: 595 041 617, 595 041 337, e-mail: redakce@spmh.cz

Evidenční číslo: MK ČR E 19916

Identifikační číslo: ISSN 1804-6967

**Uzávěrka příštího čísla je 20. září 2015.**

Za obsah článků zodpovídají autoři.

Vyšlo nákladem 600 výtisků.

Foto – přední strana obálky: Statek rodiny Veverkových v Bohuslavicích, *fotoarchiv obce Bohuslavice*, zadní strana obálky:

Porovnání struktury krajiny obce Oldřišev ne leteckých snímkách z 50. let min. století a současnosti, *fotoarchiv obce Oldřišov*.

## Obsah

Krajina a její proměny - rozhovor s Radimem Lokočem	3
Na dvoře, v zahradě, na sadě – krajina hlučínských vesnic před sto lety Radim Lokoč	5
Přírodní rezervace a evropsky významná lokalita Hněvošický háj Milan Kubačka	10
Krajina rozvrácená válkou Radim Lokoč, Jiří Neminář	12
Poslední úlovek knížete Karla Maxe Lichnowského Jiří Jung	14
Kulturní boj na Hlučínsku Patrik Kaňa	15
Karl Sczuka Jan Gromnica	18
Kostel sv. Floriána v Kozmicích Adam Hubáček	19
Kroniky hlučínských měst a obcí z fondů Státního okresního archivu Opava Marta Linzmajerová	22
Specifika muzejní konzervace a restaurování Martin Polášek	26
Odešel historik a archivář PhDr. Václav Štěpán Marta Linzmajerová	28
Literatura o Hlučínsku Zdeněk Kravar	29
Zprávy z dění Muzea Hlučínska a Společnosti přátel Muzea Hlučínska	30
Konference Domov na hranici – kulturní život Hlučínska v proměnách času Irena Šebestová	32
Hlučín Marek Skupien	33



Činnost a aktuality Společnosti přátel Muzea Hlučínska sledujte na internetové adrese [www.spmh.cz](http://www.spmh.cz).

# Krajina a její proměny – rozhovor s Radimem Lokočem

Jiří Neminář

5 / 2015 / 1

**Publikovali jste řadu knih a článků k problematice venkova, zároveň se věnujete popularizaci těchto témat. Jste znám svými čínorodými aktivitami v oblasti ovocnářství, ochrany přírody a rozvoje venkova, vybudovali jste několik naučných stezek. Posledních pět let působíte i v obecním zastupitelstvu. Jak se vám tak široké spektrum činností daří skloubit?**

Použiji známé klišé – má práce je z velké části mým koníčkem a mám radost z toho, pokud téma, které mám za úkol řešit, neskončí v šuplíku, ale je vidět v krajině anebo může pomoci ostatním např. při zakládání vlastního sadu nebo při hledání odpovědi na otázky, jak žili a hospodařili naši předkové, a co z toho můžeme následovat a dělat my dnes.

**Letošní téma časopisu je zaměřeno na oblast krajiny. Máte nějakou vlastní definici, co pro vás krajina, případně kulturní krajina znamená?**

Přikláním se ke klasické definici, podle které je krajina výsledkem dějinného vývoje přírody a společnosti. Projevují se v ní přírodní podmínky, charakter reliéfu, kvalita půdy atd. na straně jedné a kulturní a společenské procesy a politické události na straně druhé. I když se v běžné mluvě používá pojem krajina pro krajinu volnou, je dle předešlé definice krajina prakticky všude. Používají se proto kategorie jako zemědělská krajina, průmyslová krajina, sídelní krajina atd.

Kulturní krajina vyjadřuje jedinečnost a nezaměnitelnost té či oné kultury. Také proto se hovoří o konkrétních krajinách. Vzájemné působení funguje i naopak – tzn., že krajina formuje i národ, který v ní žije. Krajina je také výsledkem vnitřní krajiny lidí v ní žijících. Důležitou roli zde hraje stav vědomí všech lidí, zvláště pak těch, kteří v krajině hospodaří, podnikají nebo jednotlivé části krajiny vlastní.

**Přesně tomu, tedy vztahu zemědělců ke krajině, jste se věnoval i ve své disertační práci.**

Ano, zabýval jsem se otázkou, zda mohou být současní zemědělci správci krajiny, což je jedna z rolí, kterou jim připisuje současná zemědělská politika. Snažil jsem se zjistit, zda k tomu mají předpoklady, zda jimi kdy vůbec byli a jaké vlastně byly jejich postoje a vzorce chování. Ukázalo se, že podobně jako jinde byl vztah ke krajině zdejších hospodářů nejvíce určován jejich vztahem k půdě. Základ tohoto vztahu tvořila snaha o co největší a nej kvalitnější úrodu, potažmo hospodářské zkušenosti, vědomí, že obdělávaná pole jsou výsledkem práce předků a jednou z hlavních motivací jim bylo předání hospodářství potomkům. To již od kolektivizace nebylo možné.

**V odborných textech se často píše o tradiční krajině. Čím se vyznačovala a jak fungovala?**

Krajina bývá nazývaná tradiční pro svou relativní neměnnost a dlouhodobou setrvačnost. Obecně můžeme říct, že vznikala z velké části jako nezáměrný vedlejší produkt činnosti tehdejších hospodářů. Začala se vyvíjet již ve 13. století, kdy vznikala sídla. Samozřejmě docházelo k určitým změnám, např. v období baroka se můžeme setkat již s plánovanou krajinou, ale všechny ty změny nebyly nijak dramatické. To se již nedá říct o průmyslovém věku, který znamenal mnohem větší zásahy. Železnice, průmyslové stavby, změny v hospodaření měly mnohem větší vliv na krajinný ráz a začaly měnit dosavadní krajinnou strukturu. O jejím úplném konci však mluvíme většinou až v souvislosti s počátkem kolektivizace. Dodnes se nám tak dochovaly pouze relikty.

**Jak vypadala taková tradiční krajina na Hlučínsku. Kam až můžeme zajít v hledání jejích kořenů?**

Všimněme si, že obce jsou vzdáleny od sebe cca 3 – 5 km. To je již velmi stará záležitost, která souvisí přímo se zakládáním sídel ve středověku. Již tehdy se stanovil nejen způsob založení, ale i celková struktura zemědělské krajiny. Lokátoři, kteří zakládali obce, vymezili nejen parcely pro jednotlivá hospodářství, ale v závislosti na reliéfu a přírodních podmínkách i charakter pluzžiny – tzn., jak jsou rozmístěny a členěny lány polí, cestní síť... Vše samozřejmě záleželo na tehdejších způsobech hospodaření, které si vynucovalo střídání parcel obhospodařovaných a těch, které po dobu jednoho nebo několika let ležely ladem.

**Je krajina Hlučínska něčím odlišná, ubíral se její vývoj jiným směrem?**

Její již zmíněný zemědělský charakter ji neodlišoval od nižinaté části Opavska. Kdybychom se podívali na vývoj krajiny Hlučínska v posledním století, zjistíme, že podobně jako jinde docházelo i zde ke změnám, které podnítila kolektivizace zemědělství a socializace vesnice.

**Zmínil jste kolektivizaci, naprosto zásadní událost, která podstatně ovlivnila nejen venkov, ale i strukturu jeho obyvatelstva. Můžete zmínit některé její konkrétní dopady?**

K prvním změnám v hospodaření docházelo již v počátečních letech existence JZD. V krajině byly rušeny meze a některé polní cesty, zvýšil se poměr používané chemické ochrany rostlin. Vše pokračovalo na počátku 70. let v rámci tzv. souhrnných pozemkových úprav. Pozemkovými úpravami byly vytvořeny nejen snadněji



obhospodařovatelné lány dlouhé i několik kilometrů, avšak zároveň i monotónní, nedostupná, málo členitá krajina typická monokulturami a nedostatkem stabilních ekosystémů. Zmizely stabilizační krajinné prvky – louky u pramenů a v nivách potoků, meze, řada polních cest, solitérní a liniová zeleň, remízky, unikátní i několik metrů hluboké úvozy. Zvýšila se náchylnost půdy k větrné a vodní erozi.

Pro prostředí vesnic samotných to znamenalo mimo jiné velkou změnu ve fungování usedlostí, které prakticky vlivem kolektivizace přestaly fungovat. Vybudováním společných kravínů, následně velkého střediska mimo obec nebo na jejím okraji se z obce i volně krajiny vytratila hospodářská zvířata, která se od té doby koncentrovala výhradně na tato střediska zemědělské výroby. Tragičnost situace byla o to hlubší, že do JZD byli dosazováni lidé zvenčí. Často ani nešlo o zemědělce. Nelze se proto ani divit, že se nerespektovaly místní podmínky. Také samotná ochrana půdy nebyla dostatečně ani zákony ani příkazy shora řešena.

### **A jak vlastně lidé vnímali krajinu? Znamenaly ty popsané změny nějakou změnu?**

Vztah zemědělství k přírodě a krajině nebyl v minulosti nikdy zcela jednoznačný. Zemědělec vždy přírodu omezoval a snažil se ji na obhospodařovaných plochách co nejvíce eliminovat. Dlouhou dobu nebyl schopen dosáhnout většího a dlouhodobějšího vítězství, protože jeho technická a technologická vyspělost nebyla dostačující. Jeho vztah ke krajině byl nejvíce určován vztahem, nebo lépe řečeno poutem k půdě. Základem tohoto vztahu byla snaha o co největší a nejkvalitnější úrodu.

Po kolektivizaci zemědělství byla krajina sice podobně jako předtím v minulosti intenzivně obhospodařovaná, avšak neúměrnými zásahy průmyslového zemědělství a tím, že nebyla udržovaná tak jako předtím, utrpěla z hlediska stability ekosystémů a také ztratila lidský rozměr.

### **Určitě to ovlivnilo i samotné lidi...**

Přerušení kontinuity hospodaření drobných vlastníků znamenalo nejen zánik typických způsobů hospodaření, zánik zodpovědnosti a vztahu k obhospodařovaným polím, která jsou všech. K tomu všemu se připojil vysoký stupeň specializace pracovních úkonů, který dále snížil identifikaci pracovníka s půdou a potažmo i krajinou, která se tak stala pouze prostorem pro výrobu potravin. Běžného pracovníka jeho výsledný produkt nezajímá tak jako hospodáře, jenž pracuje jen za sebe. Přibližováním venkova městu v rámci tzv.

socializace vesnice došlo k citelné přeměně životních způsobů charakteristických pro venkovskou komunitu. Navíc identifikace se scelenou krajinou je mnohem těžší. Nemůžeme se proto divit tomu, že u posledních generací obyvatel venkova pozorujeme ztrátu identity a vykořenění z vlastního prostoru.

### **Podařilo se něco z toho napravit?**

Pokud se podíváme na zemědělskou krajinu na Hlučínsku dnes a před pětadvaceti lety, uvidíme změny poměrně málo. Došlo sice k transformaci původních jednotných zemědělských družstev, z nichž každé hospodařilo na několika tisících hektarech v katastrech několika obcí. Nástupnické společnosti však také často obhospodařují několik set hektarů, návrat rodinných farem se z mnoha důvodů nekonal. Soukromě dnes na Hlučínsku hospodaří jen malá skupina jednotlivců. Zdejší zemědělci proto ani neměli důvod obnovovat polní cesty nebo meze. Navíc velká část zemědělských firem zrušila vlivem dotační politiky živočišnou produkci a v mnoha obcích dnes již jen s obtížemi hledáme hospodářská zvířata a málokdy třeba seženeme místní mléko, sýry nebo maso. To považuji společně s často bezohledným hospodařením vůči okolní přírodě a půdě za katastrofu. Současný venkov, a na Hlučínsku je to dobře vidět, zcela ztratil svou potravinovou bezpečnost a je podobně jako města ve velké části komodit závislý na dovozu. Není to, jak jsem již zmínil, zapříčiněno jen lokálním vývojem, nýbrž společenskými a politickými procesy.

### **To je celkem skeptické vyznění, abychom nekončili náš rozhovor úplně negativně, udělalo vám v poslední době něco v krajině radost?**

Radost mi dělá každá maličkost, všechno, co zbylo nebo se navrácí – vysázená alej, obnovená cesta, zahrada vedená v tradičním samozásobitelském duchu, zájem lidí a obcí o staré a krajové odrůdy, malochovy ve dvorech a dvorcích, které si drží nebo navrácí své původní funkce nebo překvapivě velký zájem lidí o kurzy pěstování ovoce a zeleniny, které jsme v minulých letech pořádali.

### **Biogram:**

*Mgr. Radim Lokoč, PhD. (1979) vystudoval germanistiku a společenské vědy na filozofické fakultě Ostravské univerzity. Doktorát získal v oboru Humanitní environmentalistika na Fakultě sociálních studií Masarykovy univerzity v Brně. Ochraně přírody a rozvoji venkova se věnuje od vysokoškolských studií, v posledních letech se zaměřuje na mapování a záchranu starých a krajových odrůd ovocných dřevin.*

*Žije v Olářšově.*

# Na dvoře, v zahradě, na sadě – krajina hlučínských vesnic před sto lety

Radim Lokoč

5 / 2015 / 1

Pod pojmem krajina si většina lidí vytváří obraz volného prostoru s ploškami polí, luk, lesních celků a cest. Patrně tam také nebude chybět kostel a u některých i nějaké sídlo. Přitom sídla tvoří krajinu stejně jako zmíněné krajinné prvky. A pokud se na jiném místě v tomto čísle píše o změnách v krajině Hlučínska ve 20. století a jejich příčinách, platí to i pro zdejší sídelní krajinu. Základní struktura sídel se nám zachovala a v nejstarších částech obcí a měst jsme stále schopni usoudit, o jaký způsob založení se jedná. Co se však proměnilo, je architektonický, stavební a funkční charakter základních hospodářských jednotek.

Přiblížme si proto formou ukázek z knihy *V zahradě, na sadě*, která se zabývá tradicí a současným stavem samozásobitelství, jak vypadala a fungovala hospodářství zdejších sedláků, menších rolníků nebo domkářů před sto lety.

## Statek

Zemědělská usedlost, neboli také dvůr či hospodářství bylo odedávna společně s poli a loukami základní hospodářskou jednotkou, prostorem, v němž probíhal proces samozásobitelství, také veškerý koloběh živin a energií.

Tradiční charakter a seskupení obytných budov, hospodářských staveb, obdělávaných a využívaných ploch (zahrady, sad, pole, dvůr, výběhy pro zvířata atd.), jež náležejí k jednotlivým usedlostem, velmi přesně odrážel ráz a vývoj zdejší krajiny. Rovinatý a mírně pahorkatý reliéf Hlučínska dovozoval již v raných dobách scelování úrodné půdy do pravidelných obdélníků. Prosadil se zde vyhraněný typ zemědělských usedlostí charakteristický obdélníkovým tvarem obestaveným po obou delších stranách obytnými a hospodářskými budovami. V odborné literatuře je uváděn jako tzv. francký typ (Vachová 1958: 113).

Všechna obytná a hospodářská stavení selského dvora tvořil obdélník, jehož kratší část zpravidla sousedila s návší nebo ulicí. Na přední straně u cesty byla umístěna vjezdní brána s dvoukřídlymi vraty a se vstupní brankou, vedle ní se nacházela oplocená předzahradka, za níž byly seřazeny budovy. Před plotem stávaly často také jednoduché lavičky, kde se scházeli sousedé a kolemjdoucí na kus řeči.

Původně dřevěné budovy byly později nahrazovány zděnými stavbami z kamene a cihel, nejprve hliněných a později především pálených.

Vepředu stála obytná budova směřující do ulice štítem a okny z jednoho pokoje. Pro tradiční hlučínská stavení, bez rozdílu, zda se jedná o statky bohatých

sedláků nebo hospodářství chudších rolníků a chalupníků, bylo typické umístění obytné i hospodářské budovy pod jednu střechu, což je společné s usedlostmi na druhé straně řeky Opavy.

V selských dvorech následovala za obydlím hospodářské stáje (konírna, maštal). Měla své místo hned vedle, protože koní si sedláci považovali ze všech zvířat nejvíce a věděli, že se bez nich hospodářství neobejde. Pořízení takového zvířete byla nákladná záležitost, proto jej chtěl mít hospodář co nejbližší, aby mohl slyšet každé jeho neklidné zařehotání.

Chlév pro hovězí dobytek přiléhal ke stáji. Žlaby pro koně a krávy byly u zdi od zahrady. Menší žlaby byly u stěn dvora. Chlévky (chlevky) pro vepře stály za chlévem pro dobytek, za ovčínem (pokud se chovaly ovce) nebo na jiném vhodném místě ve dvoře. Poslední chlévky patřily husám nebo jiné drůbeži, pokud nebyly postaveny samostatně jinde ve dvoře.

Na chlévy navazovala kůlna (také kolna nebo šopa). Bývala často zepředu otevřená. Schovávalo se v ní polní nářadí a povozy. Chráněny před deštěm tam po sklizni stávaly vozy s úrodou a také se tam naváželo čerstvé krmivo pro dobytek. Po žebříku se lezlo na patro, které bývalo napěchované senem.

Obytná stavení i s chlévem stávala na pohradce, které se někde říkalo nalepek. Tato uměle vytvořená vyvýšenina, vytvořená z kamenů a cihel, lemovala celou stranu budovy obrácenou do dvora a byla chráněna okapem. Obvykle zde stála dřevěná lavice, aby se rodina za jarních, letních a podzimních podvečerů a v sváteční dny mohla scházet na bešedy (k rozhovoru).

Drobné hospodářské stavby, kterým se říká sruby nebo častěji srubky, stály dříve v každé obci na Hlučínsku, dnes je ještě najdeme v Kobeřicích a v Rohově. Toto poměrně malé jednopatrové, výjimečně dvoupatrové stavení o půdorysu cca 3,5 × 3,5 m se podobá chaloupce bez oken. Přízemí sloužilo jako skladiště drobného hospodářského nářadí, náčiní i šatů, a zejména jako spižirna potravin – např. zde byla uskladněna mouka, náběl, někdy i obilí. V patře, kam se vcházelo po schodech, byly kolem zdi postaveny truhly na obilí a mouku, někde se nacházely pevně



I na menších dvorcích bychom v minulosti našli běžně 5-7 druhů zvířat. Foto archiv Muzea Hlučínska

příhrady na obilí, na bidle visela slanina a uzené maso, na polici byly hrnce se sádlem, uchovávalo se zde i ovoce. Brambory a řepa tam své místo neměly. Ukládaly se venku do krechtu, kde je před mrazem chránily vrstvy slámy a hlíny.



Polní sad v Bolaticích. Foto archiv Manfreda Ruského



Typická chalupa s doškovou střechou a dřevěným štítem.  
Foto archiv Muzea Hlučínska

když přepíší statek na nového majitele, měli kde bydlet. Výměnek stál obvykle proti stavení hospodáře, byl menší a užší než hlavní hospodářův dům. Za jeho obytnou částí stál chlév, za ním následovala kolna (šopa) a chlévky.

Pokud byla parcela užší a mezi hospodářovým domem a výměnkem nebylo dostatečné místo na vybudování výměnku, byl postaven mezi chlévem hospodářova stavení a stodolou. V takovém případě byla proti hospodářovu stavení umístěna kolna pro hospodářské náradí. Také proto, aby byl dvůr chráněn před větrem.

Dalším charakteristickým rysem dvorů na Hlučínsku bylo umístění stodoly na konci dvora. Stála v pravém úhlu k obytným a hospodářským budovám tak, že uzavíraly tuto stranu dvora a ponechávaly pouze úzký průchod na zahradu nebo do sadu. Stodoly tak chránily dvůr i před větrem a závěji. Měly obdélníkový půdorys, dodnes se samozřejmě dochovaly pouze stodoly z pálených cihel, starší stodoly byly roubené.

Původní dřevěné stodoly měly podobu šestiúhelníku. Mezi dvěma protilehlými stranami bylo humno, střecha stodoly tvořila šestiboký jehlan.

U větších statků stávaly stodoly ještě v zahradě či v sadu dál od ostatních budov, jedním svým křídlem také chránily volný průchod ze dvora do zahrady (Vachová 1958: 113).

Usedlosti menších rolníků a zahradníků neboli domkářů se podobaly selským statkům, byly však pocho-pitelně o něco menší. Na dům hospodáře navazoval chlév, kůlna (šopa) a za ní chlévky. Protože se tato hospodářství podobala selským výměnkům, říkalo se jim chalupky. Odlišovaly se umístěním výměnku, který byl někdy na druhém konci chalupy – za kůlnou. V menších chalupách sloužila jako výměnek světnička na druhé straně síně, kde byla ve větších usedlostech umístěna komora. Ta se pak přistavěla na zadní straně síně (Myslivec 1933).

U menších usedlostí stála na konci dvora v pravém úhlu k obytným a hospodářským budovám stodola, obvykle jen s jednou humenicí, někdy zde byla pouze kůlna. U některých hospodářství byla postavena stodola s jednou humenicí dále v zahradě.

Na rozdíl od selských neměla tato hospodářství konírnu, srub, často ani výměnek, druhá podélná strana dvora tedy nebyla zpravidla zastavena, a dvůr tak přímo sousedil s vedlejším stavením.

Nesmíme opomenout další prvky, které nemohly v hospodářství chybět a jež přispívaly k jeho chodu.

Není třeba připomínat, že studna byla nezbytná jak pro obyvatele, tak pro chod celého hospodářství – pro napájení hospodářských zvířat i závlivku zahrady v období sucha. Její umístění bylo nepochybně závislé na výskytu pramene vody – v některých hospodářstvích byla studna přímo ve dvoře, jinde na zahradě nebo před domem, kde sloužily často více domům.

Studny se kopaly a obezdávaly, později se používaly betonové skruže. Ze starých studen se voda vytahovala velikou nerovnoramennou pákou, které se říkalo žeraf. Na jejím delším konci, který sahal nad studnu, visela dlouhá dřevěná klika, na které se do studny spouštěly nádoby, v nichž se voda vytahovala. Na kratším konci páky byl připevněn veliký kámen, který vytahování vody ze studny ulehčoval. Obecně je tento typ známý pod označením vahadlová studna.

Na vytahování vody se používal také rumpál, který se otáčel nad studnou. Na vale byl natočen provaz nebo řetěz, na jehož konci byl připevněný kbelík. V něm se voda ze studny vytahovala a přelévala do puten. Ke konci 19. století se k valu místo kliky

přípevňovalo na jedné straně kolo, nad studnou se postavila stříška a někdy byla ze dvou nebo ze tří stran uzavřena deskami.

Dnes se však můžeme setkat pouze s posledním, vývojově nejmladším způsobem čerpání vody – litinovými vodními pumpami.

Nedílnou součástí každého dvora bylo hnojiště. Bylo umístěno v jeho středu nebo v blízkosti stájí a chlévů tak, aby bylo navážení i vyvážení hnoje co nejjednodušší. Hnůj nebyl pro hospodáře jen odpadem z chovu dobytka, měl význam pro chod celého hospodářství – jeho prostřednictvím docházelo k návratu odebraných živin do půdy.

Na dvorech byl zpravidla čilý život, společně zde žilo několik druhů hospodářských zvířat. Některé z nich bylo nutné oddělit od ostatních, ochránit je před psy nebo liškami, před sebou navzájem nebo naopak ochránit před nimi sousedící zahradu. Za tímto účelem se stavěly nejrůznější ohrady a ploty. Nejčastější a nejnámější byly ploty z odkorněných tenkých smrkových kmínků nebo z jednoduchých dřevěných latěk, pro které se zde dodnes používá označení štachety. Ohrady pro hovězí dobytek a pro ovce se dělaly z příčných kmínků připevněných na kůlech zatlučených do země.

Na dvorech nebo za stodolami stávaly další jednoduché stavby – různé přístřešky na nářadí, dřevníky, chlívky, kurníky, holubníky nebo králíkárnny. Stavebním materiálem těchto přístavků nebo samostatných stavebiček bylo většinou dřevo, někdy bývaly zděné nebo kombinované z cihel a dřeva.

Ve dvoře, někdy uprostřed, jindy před stodolou, většinou však vedle hnoje stával majestátný strom. Zpravidla to byl ořešák, protože kromě toho, že poskytoval plody, stínil lidem, zemědělským strojům a nářadí, odháněl také hmyz. Ve dvorech v obcích a městech na Hlučínsku ještě dnes najdeme také monumentální hrušně, lokální odrůdy, které dosahují až okolo 15 m a tvoří podobně jako mohutné ořešáky z dálky viditelnou dominantu.

Z pohledu lidové architektury (a platí to pro lidovou kulturu obecně), byla obdobím zásadních změn třetí čtvrtina 19. století. Do té doby zdejší architektura „vyrůstala ze zemědělských tradic kraje a byla určena jeho izolovaností.“ (Vachová 1958: 113) V pozdějším období působily na zdejší stavitelství nejrůznější vlivy z vnitrozemí Pruska, kde právě probíhal velký rozvoj. Zároveň velká část zedníků (mulaři) z Hlučínska tam našla práci, což ovlivňovalo jak místní architekturu, tak i způsob bydlení a celkový životní styl zdejších obyvatel. Na nových zděných stavbách, které si ob-



Jeden z dosud plnohodnotně využívaných polních sadů - po stranách se pěstují ovocné stromy, uprostřed obilí, brambory nebo zelenina. Foto Radim Lokoč

vykle zachovaly totožný půdorys, členění i umístění budov jako předchozí roubené stavby, uplatňovali místní zedníci častokrát zkušenosti, které nabyli při výstavbě pruských měst. Projevovalo se to v tom, že na zdejší obytné a hospodářské budovy přenášeli některé výzdobné detaily charakteristické pro novogotiku,

jež určovala stavební vývoj pruských měst od třetí čtvrtiny 19. století. Široké ozdobné obruby oken a dveří z pálených, neomítnutých cihel, výrazné podstřešní římsy, výklenky a štukové medailony a další prvky (Vachová 1958: 118) odlišují tehdejší stavby na Hlučínsku od staveb v sousedních oblastech Opavska a Ostravska.

Přibližme si krátce, co se v hlučínských hospodářkách chovalo. Tradiční hospodaření bylo vždy založeno na účinném lokálním koloběhu živin, který fungoval dobře a beze zbytků. Pěstování zemědělských plodin a chov hospodářských zvířat se vzájemně doplňovaly a podporovaly, a činily tak z hospodářství vyváženou jednotku. Musíme si zde uvědomit základní princip takového počínání, tj. být do velké míry – co do množství, různorodosti i komplexnosti – soběstačný, dokázat si zajistit vlastní potraviny, vlastní živobytí.

V selském dvoře nesměli chybět koně, bez nich se v minulosti neobešel žádný sedlák. Také hříbata byla



Pěkný příklad tradiční předzahradky najdeme v Píšti. Foto Radim Lokoč



Fotografie z Bolatic - ženy před srubkem. Foto archiv Manfreda Ruského

nepostradatelnou součástí těchto dvorů. Ve větších i menších hospodářstvích se chovaly krávy, které nejenže dávaly mléko, z něhož se vyráběly další produkty, ale také měly telata, a v menších hospodář-



Usedlost se srubkem v Chuchelné. Foto archiv Muzea Hlučínska

stvích byly mnohdy zapřahány do vozu.

Podstatný podíl masa, který potřebovala rodina hospodáře pro svou obživu, poskytovala prasata.

Téměř v každé chalupě byla koza, která se chovala jak na mléko pro rodinu, tak na mléko pro prase, které z něj dobře rostlo. Kůzlata pak byla dobrým zpestřením jí-

delníčku – většinou na velikonoční hostině.

O poznání méně byl na Hlučínsku rozšířen chov ovcí. Jelikož se ovce chovaly zejména na vlnu, měnily se jejich stavy v závislosti na poptávce překupníků. Jehňata se odchovávala na maso.

Na dvoře se tradičně chovala především drůbež, našli bychom zde slepice, kuřátka, kohouty, kachny, husy a krůty. Slepice se chovaly na vejčička, ostatní drůbež pro vlastní spotřebu i na prodej. Zboží se vozilo do města, kde se konaly různé jarmarky (dříve hospodáři z Hlučínska dodávali do Ostravy, Opavy a Ratiboře). V období, kdy Hlučínsko patřilo k Prusku, se hodně pašovalo - drůbež a jídlo do příhraničních českých měst a odtud se zase pašovaly boty, látky a různé věci pro domácnost.

## Zahrady

Prostor okolo venkovského domu byl tradičně multifunkční. Odehrávalo se v něm mnoho každodenních aktivit. Probíhala zde pěstitelská, chovatelská a hospodářská činnost, mnoho pracovních úkonů, byl i místem pro odpočinek a rekreaci.

V pevně vymezeném prostoru měly své stálé místo a typický charakter zahrady. Před domy směrem do ulice byla předzahrádka, kde hospodyně pěstovaly hlavně různé druhy květin, za stodolou byla zeleninová a ovocná zahrada, na kterou pak většínou navazovalo ještě pole.

V Předzahrádce lidé původně pěstovali různé druhy květin, které sbírali v přírodě ve svém okolí: fialky, brčál (*Vinca minor*), sasanky, konvalinky, bílé kopretiny, mateřídoušku, rozrazil, rozchodník, lomikámen, lupiny - vlčí bob nebo divizny atd. K nim se sadily různé kořeninové byliny. Když si chtěly hospodyně předzahrádku více vyzdobit, vysadily zde další květiny, které už ale bylo třeba někde koupit nebo je dostat od někoho darem jako oddělek: červené nebo bílé pivoňky, bílé voňavé lilie – josefovské lilie. Aby kvetlo něco i na jaře, vysazovaly se narcisy a tulipány. Z vyšších květin byly časté letní floxy, kosatce nebo růže (zpočátku hlavně polyantky), podzimní všesvatníky (chryzantémy), které se, jak napovídá název, dávaly na hroby na Vše svaté a na Dušičky.

Pro hospodyně v minulosti bylo důležitější využití vypěstovaných květin na hroby, než je mít doma ve váze. A aby byly květiny na hrob i v létě, začaly se později vysazovat i mečíky a různé letničky (astrý, cíníe, hledíky).

Na okrajích záhonů nebo u cestiček rostly nižší trvalky, letničky nebo dvouletky: macešky, srdíčka, netřesky, astrý, cíníe, hledíky.

Královnou podzimu byla v každé předzahrádce jirina – krásná majestátní květina pěstovaná v různých barvách a velikostech.

Různé ozdobné oblouky nebo oplocení sloužily jako opora pro popínavé rostliny břečťany, psí víno, někdy hroznové víno nebo popínavé růže. K plotu se sadily různé okrasné keře. Původně hlavně modré a bílé šeříky, pak taky hortenzie, zlatý děšť (zlatice) nebo nepravý jasmín (pustoryl).

Na zahrádkách byly vysazovány kromě divizny i další bylinky, které se během roku používaly k léčení různých neduhů a na zimu se sušily. Nejvíce oblíben byl hořký pelyněk (polynek), heřmánek (kamilký), meduňka, sléz, mateřídouška, dobromysl, divizna, máta, kostival, šalvěj, řepík, tymián.



Některé předzahrádky doplňovaly nižší ovocné stromy nebo ovocné keře, zejména jahody, maliny, rybíz a angrešt.

Také na nalepku či pohradce (většinou vyvýšený chodník podél stavení) byly od jara do podzimu květiny v květináčích, zejména myrta (merta), kterou skoro každá rodina pěstovala, neboť se bez ní neobešla žádná významná událost. Oblíbené byly (a stále jsou) různě zbarvené muškáty.

Obvykle zde také stála dřevěná lavice, kde se za jarních, letních, podzimních podvečerů a v sváteční dny scházela rodina k besedám.

Předzahrádky se měnily podobně, jak se měnily sociální podmínky života společnosti. Za 2. světové války se z předzahrádek vytratilo mnoho květin, prostor se více využíval pro produkci zeleniny, v nemálo případech se zde pěstovaly i brambory. Po válce se většina předzahrádek vrátila k původní různorodé funkci spolu s tím, jak se obnovovaly obytné a hospodářské budovy.

Produkční zahrada se v tradičně členěném hospodářství nacházela zpravidla za stodolou. Pěstovala se zde tradiční zelenina a bylinky. Na počátku 20. století to byla mrkev, petržel, celer, pastinák, cibule, česnek, kopr, okurky, kedlubny, zelí, hrách, fazole, tuřín, dýně, také rabarber (rebarbora), kamilka (heřmáněk), měsíček, šalvěj, kostival, mák a další. Pokud nebylo součástí hospodářství pole, pěstovaly se zde i brambory, také mišánina (zaselo se všechno, co zbylo z obilí) pro dobytek. Tráva se sekala na krmivo pro dobytek a sušila na seno. V zahradách bývaly zpravidla i ovocné stromy a keře drobnoplodého ovoce – jahody, maliny, ostružiny, rybíz a angrešt. Nesmíme opomenout dýně, kterým se zde neřeklo jinak než baně, a jejichž místo bylo na kompostu, u plotu nebo na jiném místě na kraji zahrady, kde nepřekážely.

### Sad

Sady zakládali zejména sedláci obvykle přímo za svými usedlostmi v prostoru hned za stodolou nebo dále za zeleninovou zahradou. Někdy stál sad před domem nebo na okrajích zástavby a u polí. Sady umístěné ve volné krajině byly na Hlučínsku méně časté. Je to dáno jak kompaktním charakterem zdejších sídel (na dvory navazují zahrady a sady), tak historickým členěním plučiny. Tradiční selské sady byly extenzivními vysokokmennými sady, v nichž se kombinovaly jednotlivé ovocné druhy – našli bychom zde zejména jabloně, hrušně, slivoně a třešně. Nechyběly také višně a ořešáky, které se však většinou sadily ve dvorech nebo na okrajích pozemků. Obvykle byly sady celoplošně zatravněné, sušilo se v nich seno,

mohly se zde pást ovce, kozy nebo husy, často zde nechyběly včelí úly.

Více než klasické selské sady byly pro Hlučínsko charakteristické tzv. polní sady, které umožňovaly souběžné pěstování zemědělských plodin a ovocných stromů a keřů. Mezi vysokokmeny a polokmeny ovocných stromů bylo místo na stromky a keře rybízu, angreštu nebo trsů malin, v meziřadí se pěstovala zelenina, brambory, řepa nebo obilí. Trávu na mezi šlo navíc využít na zelené krmení, usušit na seno nebo spást. Využití prostoru se u polních sadů blížilo dokonalosti. Někdy byly řady stromů jednodruhové (např. na třech pruzích byly vedle sebe slivoně, jabloně a hrušně), jindy se jednalo o druhovou směs (za sebou rostly jabloně, hrušně, slívy atd.).

Více či méně dochované polní sady najdeme ve všech vesnicích Hlučínska, některé jsou udržovány a dosazovány v tradičním duchu, jiné byly zatravněny, mnohdy najdeme jen poslední zbytky kdysi zapojených výsadeb. Část těchto sadů musela ustoupit výstavbě rodinných domů, kdy takto vznikaly na zahumnech celé nové ulice.

Ovocné stromy nechyběly ani tam, kde nebylo místo pro založení sadu. I u malých hospodářství, kde pozemek stačil sotva na zřízení malého políčka brambor nebo záhonů zeleniny, se našel prostor pro výsazení alespoň několika stromů. Využilo se místo před nebo mezi domy, v rohu pozemku nebo ve dvoře, kde strom navíc vytvářel stín a příjemný chládek.

Abyste zajistili přísun ovoce během celého roku, pěstovali hospodáři pestrou škálu ovocných druhů a odrůd – již v červnu dozrávaly první třešně, následovaly letní hrušky, které dozrávaly již kolem svátku sv. Jakuba, v období žní již dozrávaly i první odrůdy jablek. V té době také uzrávaly první švestky. Na podzim byla úroda i práce v sadě největší. Kromě zpracování podzimních odrůd jablek, hrušek a slív museli hospodáři v pravý čas očesat zimní odrůdy jablek a hrušek, aby je uchovali až do jarních měsíců. Mezi odrůdami, které se na Hlučínsku v minulosti pěstovaly, najdeme mnoho starých odrůd rozšířených celoplošně, řadu vzácnějších starých odrůd a odrůdy krajové, které vznikly v oblasti Horního Slezska či Hlučínska a jejichž rozšíření bylo velmi malé, na úrovni několika obcí či okresu. Krajovým odrůdám byl věnován článek Mizaury, Okruhlinky, Chvostale... (Hlučínsko 3. roč. - 2013 - číslo 1).

### Literatura:

Zdeňka VACHOVÁ, Z. (1958): *Lidové obydlí*. In Fícek, V. Hlučínsko. Příroda – lid – kultura. Ostrava 1958, s. 113-119.  
František MYSLIVEC, *Starý způsob hospodářství na Opavsku*. Opava 1933.

# Přírodní rezervace a evropsky významná lokalita Hněvošický háj

Milan Kubačka

5 / 2015 / 1



Hvězdnarec zubatý (*Hacquetia epipactis*)



Ještěrka obecná (*Lacerta agilis*)



Skokan hnědý (*Rana temporaria*)

Velmi záleží na tom, kdy tuto přírodní rezervaci navštívíme. Každé roční období má své kouzlo. Léto je ospalé, květiny odkvetly a husté koruny listnáčů vytváří v lese tajemné přítmí. Podzim hýří barvami, žlutě se vybarvují listy jilmů, bříz, lip a habrů, červeně potom střemcha a třešeň, listy dubů hnědou. Stromové patro doplňují javor klen, mléč, ale i méně častá babyka. Na podzim podle charakteristicky zbarvujícího se listí poznáme buk lesní. Břízu bělokorou nepřehlédneme, ale břízu tmavou, jejíž kůra nezapře své jméno, musíme hledat.

Zima je poklidná, i když na sněhu najdeme stopy života, a to mnohdy dramatického. Poznáme, co se odehrálo, když narazíme na hromádku peří ve sněhu. Asi nic veselého pro oběť.

Když se den začne prodlužovat, jsou všichni natěšeni na předjaří. Pomalu přichází jaro, kdy začnou kvést první jarní květiny. To je ještě v údolích v háji voda, která naplní rybníček pod hájem, kde začíná vesnice.

Vydejme se po již osvědčené trase, kterou používají přírodovědci, turisté, botanici. Na ní najdeme mnoho zajímavého především z botanického hlediska.

Jarní vycházku zahájíme u první informační tabule naučné stezky, která seznamuje návštěvníky se zajímavostmi této přírodní rezervace, která byla pod názvem Hněvošický háj vyhlášena v systému ochrany přírody NATURA 2000 jako evropsky významná lokalita. Tabule se nachází u silnice z Opavy do vesnice na odbočce do lesa. Na druhé východní straně je les menší, ten již nepatří do přírodní rezervace a je znám spíše jako centrum sportu, především fotbalu. Prudkou silnicí do vesnice místní nazývají Obecník. Tímto jménem je označen i kopec těsně u polských hranic. Jeho výška je 313 metrů nad mořem. Tedy jen o dva metry níž, než Almin kopec.

Les vždy patřil soukromníkům. Slouží ke cti všem vlastníkům, že tato perla naší přírody si zachovává

přírodovědnou hodnotu. Les je pečlivě ošetřován, můžeme se o tom přesvědčit. Žádné stopy po holoseči, kdy se část lesa zcela vykácí, ale stromy, které se pokácely, se pečlivě vybírají.

Prosvětleného lesa na jaře, kdy keře a stromy teprve začínají rašit, využijí sasanky hajní, kterých je zde spousta.

Kokořík mnohokvětý zde není vůbec vzácný. Žlutě rozkvetle pryskyřník kosmatý a kostival žlutý, všude vidíme stvoly ostřice chlupaté. Když se budeme přibližovat k údolí, začnou se objevovat plicníky, prvosenky. Při sestupu do údolí, kde se shromažďuje voda z tajícího sněhu v malém potůčku, rozeznáme mezi sasankami hajními zapalici pryskyřníkovitou. Má stejné květy jako sasanka hajní, jenže menší a je jich na lodyze více. Nemá jen jeden květ, jako mají sasanky hajní. U potůčku pak uvidíme žlutozelené větší květy vzácného hvězdnatce zubatého (čemeřicového). Tato květina patří do čeledi mákovitých, i když na to vůbec nevypadá. Spolu se zapalici pryskyřníkovitou a ostřicí chlupatou zde tvoří západní hranici, až kam se dostaly tyto karpatské druhy. Hranice rozšíření těchto rostlin prochází polskou Ratiboří, Hněvošicemi a Olomoucí. Vedle hvězdnatce nás svou ostře žlutou barvou upoutá mokřýš střídavolistý. Velmi brzy na jaře se line údolím omamná vůně kvetoucího lýkovce jedovatého.

Brzy na jaře kvete i devětsil bílý, který poznáme podle květu. Později si jeho velké široké listy pleteme s lopuchem. Jenže lopuch má listy mnohem menší a kvete jinak.

Totéž pozorujeme u keřů, které tvoří bohaté keřové patro lesa. Tvoří jej líska obecná, ptačí zob obecný, svída, zimolez, krušina, brslen evropský, bez černý, borůvka, ostružiník. Na okrajích lesa roste vřes a trnka.

Objeví se i jiné rostliny, zejména konvalinka, jejíž vůně ke Hněvošickému háji patří. Po odkvětu ji zdobí červené bobule, stejně jako již zmíněný lýkovec. I nejkrásnější květina našich lesů zde roste. Řeč je o lilii zlatohlávek, která rozkvetne na začátku léta. Je tak vznešená, že dát ji do vázy je téměř neslušné. Zde ji naopak sluší zelené přítmí. Někteří ochránci přírody ji chrání tak, že ulamují její ještě nerozkvetlé květy, aby nebyla rozpoznána. Málo se ví, že květy neulamuje jen ochránce přírody, ale ukusují je i srny. Všechny liliovitě rostliny, ke kterým patří i konvalinka, jsou jedovaté. Jedy mají i halucinogenní účinky.

Cestou k rybníčku pod obcí v porostu uvidíme pstroček dvoulistý a známý kopytník evropský. Na okraji lesa a kolem lesních cest rostou netýkavky. U nás původní je netýkavka nedůtklivá s velkými žlutými květy,

kteří mají na konci dlouhou nahoru zahnutou ost-  
ruhu, a netýkavka malokvětá. Je považována za in-  
vazní rostlinu, plevelný druh, který vytlačuje původní  
druhy rostlin. V ČR není původní, pochází z Asie, z ob-  
lasti Sibiře. Třetí, také invazní druh netýkavky, netý-  
kavka žlaznatá se naštěstí zde nerozšířila. Netýkavky  
všichni dobře známe. Děti se na podzim dotýkají je-  
jich plodů a mají radost z explozí tobolek, která vy-  
mrští kulaté plody do širokého okolí. Odtud také  
vzniklo její jméno. Noli tangere v překladu znamená  
„Nedotýkej se mne!“ Podle Janova evangelia slova  
Ježíše k Máří Magdaléně po vzkříšení. Je to častý iko-  
nograficky námět Krista a klečící Máří Magdalény ze-  
jména v gotickém malířství.

Čím blíže k vesnici se objevuje v malém korytu po-  
tůčku více vody, až se dostaneme k vodní nádrži  
na dohled k prvním domům obce. V mokřadech před  
rybníčkem se to brzy na jaře hemží skokany hnědými,  
kteří ve vodě kladou chuchvalce vajíček. Po čase z vy-  
líhnutých pulců vyrostou malé žabky, které opustí  
vodu a žijí v háji. Jako dospělé se pak vrátí k rybníčku  
jen na dobu, aby se znovu rozmnožily. Tato lokalita je  
jednou z mála na Hlučínsku, kde se tito chránění oboj-  
živelníci rozmnožují. Celý háj s rybníčkem je důležité  
biocentrum, stejně jako rybník s lesíkem a mokřady  
za Cikalovým mlýnem, kolem Hněvošického potoka  
směrem k polským hranicím.

Naproti rybníku na jižní stráni roste vzácná přeslička  
největší. Neroste jen tak všude, známé je jen místo  
u Chuchelné. Na jaře na sebe přeslička upozorní jar-  
ními lodyhami a začátkem léta vyrostou letní lodyhy  
této prastaré rostliny až do výše dvou metrů se ston-  
kem až 2 centimetry silným. Zajímavější konec vy-  
cházky Hněvošickým hájem bychom si stěželi představili.  
Bohatou květenou doplňuje i pižmovka mošusová,  
po pižmu páchne bylina. Listy má velmi podobné sa-  
sance, ale drobné květy napovídají, že do čeledi prys-  
kyřníkovitých nepatří. Je u nás jediným zástupcem  
čeledi pižmovkovitých. V háji roste žlutě kvetoucí kos-  
tival hlízatý. Kostival lékařský kvete modře. Vzácné  
mechy bezvláska (*Atrichum haussknechtii*) a baňatka  
ohnutá patří k největšímu přírodnímu bohatství této  
lokality.

Lokalitu můžeme charakterizovat jako refugium  
fauny listnatých lesů v nižších polohách. Z hmyzu byl  
zde zjištěn výskyt stále vzácnějšího střevlíka kožitého  
a vzácné lesní zelenušky (*Neohaplegis glabra*). Hojní  
jsou skokan hnědý a ropucha zelená. V lese hnízdí os-  
tříž lesní, holub doupňák, datel černý, slavík obecný,  
lejsek černohlavý. Z drobných savců byli pozorováni  
rejsec černý a hrabošík podzemní.

### Jak hodnotí Hněvošický háj příro- dovědci?

V izolovaném lesním komplexu  
Hněvošického háje se vyskytují tři zá-  
kladní vegetační jednotky.

Převládá zde karpatská duboha-  
břina sv. Carpinion, as. Carici pilosae-  
Carpinetum s výrazným zastoupe-  
ním karpatských prvků – pryšec man-  
dloňovitý (*Euphorbia amygdaloides*),  
hvězdnatec zubatý (*Hacquetia epi-  
pactis*), svízel Schultesův (*Galium  
schultesii*).

Dalším zastoupeným biotopem jsou  
polonské dubohabřiny sv. Carpinion,  
as. Tilio-Carpinetum s hájovými  
druhy vytvářejícími výrazný jarní  
aspekt.

Třetím typem jsou společenstva  
vlhkých bezkolencových doubrav sv.  
Genisto germanicae-Quercion, as.  
Molinio arundinaceae-Quercetum.  
Bylinné patro je v těchto porostech  
druhově chudé, hlavní dominantou je  
ostřice střešlicovitá (*Carex brizoides*),  
rozsáhlejší porosty místy tvoří také  
bezkolenec rákosovitý (*Molinia arun-  
dinacea*) a hasivka orličí (*Pteridium  
aquilinum*).

### Kvalita a význam Hněvošického háje

Vegetace Hněvošického háje je  
utvářena mísením mezofilních druhů  
s karpatskými prvky a teplo-milnými  
taxony. Z Červeného seznamu cévnatých  
rostlin České republiky se zde  
vyskytují např.: udatna lesní (*Arun-  
cus vulgaris*), ostřice hubená (*Carex  
strigosa*), lýkovec jedovatý (*Daphne  
mezereum*), přeslička největší (*Equisetum  
telmateia*), pryšec mandloňovitý (*Euphorbia  
amygdaloides*), hvězdnatec zubatý (*Hacquetia  
epipactis*), lilie zlato-  
hlavá (*Lilium martagon*), krtičník žláznatý (*Scrophu-  
laria scopolii*), jilm vaz (*Ulmus laevis*).

Tato přírodní rezervace je zranitelná, stejně jako ka-  
ždá jiná, pokud se v nich nebudou dodržovat určité  
zásady. Nejdůležitější je v případě dosadby používat  
pouze listnaté dřeviny místní provenience, které jsou  
součástí přirozené skladby. Zamezit pronikání a šíření  
stanovištně cizích dřevin. Snažit se zachovat přirozené  
složení stromového patra.



Lilie zlatohlavá (*Lilium martagon*)



Přeslička obrovská (*Equisetum telmateia*)

# Krajina rozvrácená válkou

Radim Lokoč, Jiří Neminář

5 / 2015 / 1



Odklizení trosk po přechodu fronty v Dolním Benešově, *fotoarchiv Muzea Hlučínska*



Jeden z mnoha žalostných pohledů na domy poničené válkou, *fotoarchiv Muzea Hlučínska*

Krajinu můžeme chápat jako složitě strukturovaný a neustále se měnící organismus, na němž se podílí nejen přírodní a fyzikální jevy, ale především zásaha člověka. Jelikož je krajina již po tisíciletí přirozenou domovinou lidského druhu, podepsala se tato skutečnost nevyhnutelně na jejím vzhledu. Její přirozený, respektive autentický ráz, bychom dnes již stěží hledali. Rukopis člověka a nekompromisního civilizačního procesu zkrátka zanechal svou nesmazatelnou stopu. Lidské zásahy, které se v krajině od pradávna odehrávají, můžeme hodnotit pozitivně jako přínosné, ale často také vyloženě záporné. Názory lidí na konkrétní zásah do krajiny se přitom někdy diametrálně liší. Odlišnou perspektivou tak můžeme nahlížet na výstavbu lidských sídel, mýcení lesních porostů, budování dopravní infrastruktury a industrializaci, scelování polností, či výstavbu přehrad a jiných vodních děl. Patrně se ale shodneme, že nejvíce negativních dopadů na charakter krajiny má válka.

Následky válečné činnosti vykazovaly v dějinách řadu shod. V důsledku technického pokroku se však stávají čím dál více devastačními a propojenějšími. Válka se tak na dlouhou dobu nejen otiskuje do tváře kulturní krajiny, ale výrazně formuje její další kultivaci. Zároveň také ovlivňuje kvalitu lidského života, jenž se v krajině odehrává. Na Hlučínsku došlo k poslednímu takovému zásahu před 70 lety, když se přes region přehnala ostravská operace. Její průběh nebyl všude v regionu stejný. Na čáře od Oldřišova po Rohov se fronta na více jak 14 dnů zastavila, což však neznamenalo, že by utichly zbraně. Naopak docházelo k masivnímu ostřelování a střídání protiútoků, kdy jednotlivé domy i několikrát vystřídaly své obránce. Týden se bojovalo o Darkovice, kde došlo k více než 90% poničení zástavby. Po proražení německé obrany v půlce dubna 1945 pak ve směru na Kravaře proběhla třídenní, avšak velmi intenzivní ofenziva. Následky místy i několikátýdenních ostrých bojů byly pro zdejší krajinu zničující hned z několika ohledů.

Velmi zřetelně se válečné běsnění promítlo do charakteru krajiny. Dalo by se říci, že se v její tvářnosti doslova otisklo. V lesích a na lukách vznikaly systémy zákopů, které se mnohde dochovaly do dnešních dnů. Dělostřelecké bombardování zanechalo v zemi hluboké krátery, což zejména na polích v kombinaci s rozježděnou půdou v důsledku použití těžké techniky výrazně komplikovalo jejich následné obhospodařování. V lidských sídlech na válku doplatila řada stavení. Obzvláště nemilosrdný osud potkal četné krajinné dominanty jako osamělé kříže, boží muka, či budovy stojící na strategických místech. Hospodářské dvory, zájezdní hostince nebo samoty se stávaly obranným prvkem ustupujících německých jednotek, a tudíž také zároveň cíli sovětského ostřelování. Boje si někdy vyžádaly zničení těchto budov, což potkalo například hostinec Wyhoda mezi Bolaticemi a Dolním Benešovem, statek Frajhuby mezi Oldřišovem a Opavou, či zájezdní hostinec v Pustých Jakarticích. A aby byl výčet úplný, nesmíme vynechat stržené mosty, které za sebou zanechávala ustupující německá armáda. Fyzické následky zůstaly zřetelné roky, někdy i desetiletí po válce. Dokonce ještě dnes můžeme najít krátery v lesních porostech, nebo již značně mělké relikty dřívějších zákopů. Jeden z nejzachovalejších systémů se nachází například v Hněvošickém háji a okolních lesních porostech.

Boje v jarních měsících roku 1945 významně ovlivnily také hospodaření v krajině. Půda se dala jen těžce obdělávat, protože v době, kdy mělo být zaseto, nešlo tuto činnost provést. Důvodů se našlo hned několik: V důsledku požárů, nebo krádeží chybělo zemědělské

náčiní a stroje. Práci komplikovala všudypřítomná munice a pole plná kráterů či hlubokých stop po pásových vozidlech. Nebylo výjimkou, že v katastru obcí nešlo obdělat ještě 5 let po válce několik desítek hektarů půdy. U nejvíce válkou zasažených obcí zůstala neoseta až polovina polností.

Obdělávání polí zasáhla válka i jinak – nedostatkem pracovní síly a nedostatkem tažných zvířat. Někteří obyvatelé vesnic, kteří utekli před blížící se frontou a přicházeli domů v průběhu května, někdy i června, často nenalezli ze svého majetku nic, vše jim vyhořelo, bylo zbořeno nebo rozkradeno. Muži, kteří přežili, se začali vracet teprve několik měsíců po skončení války, a dobytek, který zůstal, byl někdy rekvírován sovětským vojskem a hnán dále na východ. Bídny život dále komplikoval nedostatek dřeva, které by se dalo využít jako stavební materiál, nebo jako otop během následující zimy. Újmu zaznamenaly také zahrady a sady v obcích. Mnoho stromů bylo vyvráceno a spáleno.

Díky neuvěřitelné houževnatosti a pracovitosti místních lidí se však dařilo následky válečného běsnění poměrně rychle odstraňovat. Je pro nás dnes často neuvěřitelné s jak omezenými prostředky, nedostatkem materiálu, peněz i pracovních sil mohli naši předkové obnovit během několika poválečných let nejen svá zničená obydlí a hospodářství, nýbrž také kostely, infrastrukturu a jiné stavby, které potřebovali ke spokojenému životu. Nesmíme v této souvislosti opomenout výpomoc od partnerských obcí. Tuto akci známou pod názvem Budujeme Slezsko, kdy města, okresy, podniky a různé instituce přebíraly patronáty nad poničenými slezskými městy a vesnicemi a významně přispěly k jejich obnově a zlepšení života jejich občanů, nyní nově připomíná kniha *Zázraky lidské solidarity* od Zdeňka Bajgara.<sup>1)</sup>

Po válce do krajiny přibýly nové prvky, jejichž síť je na Hlučínsku obzvláště hustá. Jedná se o pomníky Rudé armádě, hroby padlých vojáků a pamětní místa, kterých se v regionu nachází hned několik. V Sudicích se připomíná překročení československé předválečné hranice osvoboditelskými vojsky. Účast čs. tankistů symbolizuje nainstalovaný tank a účast letců poněkud neobvykle poválečný školící proudový letoun L-29 Delfín. Mezi Bolaticemi a Dolním Benešovem pak vyrostlo památné místo na místě původní pozorovatelné velitele 4. ukrajinského frontu. Další zajímavá instalace se nachází v Darkovičkách. Zde je k vidění dohromady pět tanků, samohybné dělo a odpalovací zařízení proslulých „kaťuší“. Vojenská technika sice tvoří součást muzejního komplexu a památníku československého opevnění, avšak vztahuje se k závěru 2. světové války



Ruiny hospodářských budov v Oldřišově, foto archiv obce Oldřišov

v regionu. Také tyto složky jsou pevnou součástí kulturní krajiny. Na jejich trvanlivosti se ovšem silně podepsala změna politického režimu a příslušná zákonná opatření. V Kravařích se tak po určitou dobu nacházela expozice Muzea revolučních bojů a osvobození s náležitými instalacemi a ještě před několika lety by návštěvník vojenskou techniku spatřil také při pěchotním srubu OP-S 10 Křižovatka mezi Malými a Velkými Hořticemi. Všechny tyto pomníky, jež se staly krajinnými prvky, tvořily součást promyšleného systému míst paměti Ostravské operace.

Současná hlučínská krajina tedy v sobě nese více než kterékoliv jiné krajiny České republiky i vrstvu vytvořenou válečnými událostmi. Stopy války a odkazy k bojům by měly tvořit trvalé memento poukazující na nejstrašnější činy, jež byl člověk schopen vykonat.

#### Poznámky:

1) Zdeněk BAJGAR, *Zázraky lidské solidarity* - Akce Budujeme Slezsko, Ostrava 2015.

#### Literatura:

Pavel HÁJEK, *Jde kupředu naše zem. Krajina českých zemí v období socialismu 1948–1989*, Malá Skála, Praha 2008

Milan HLAVAČKA, *Ztráta historické paměti v důsledku umělého přejmenování krajiny*, in: *Paměť míst, událostí a osobností*, Praha 2011, s. 528–550

Jiří SÁDLO a kol., *Krajina a revoluce. Významné přelomy ve vývoji kulturní krajiny českých zemí*. Malá skála, Praha 2005.

Simon SCHAMA: *Krajina a paměť*, Praha 2007.



Letecký snímek z 80. let na němž jsou patrné půdorysy budov statku Frajhuby, který byl během války zcela zničen. Zklady budov byly později zahrnuty, nálety vysekány. Dnes tento statek připomíná pouze opodál stojící rybníček. foto archiv obce Oldřišov

# Poslední úlovek knížete Karla Maxe Lichnowského

Jiří Jung

5 / 2015 / 1



Karl Max Lichnovský s říšským kancléřem Theobaldem von Bethmann-Hollweg a dalšími hosty během honu v revíru Bukovina u Hradce v listopadu 1913, foto SZ Hradec nad Moravicí



Kníže Karl Max Lichnowský při návštěvě Alp (?) ve 20. letech, zdroj *Deutsches Literaturarchiv Marbach*

a moderně upravil. Pro svůj intimní charakter se stal oblíbeným domovem, kde rodina pravidelně trávila Vánoce. Zároveň mu ale stavebními úpravami vtiskl charakter loveckého sídla. Lov a myslivost byly doslova knížecí vášní, o čemž ostatně každého návštěvníka přesvědčila již zámecká fasáda ozdobená nad všemi okny piana nobile jeleními a daňčími parohy. Vstupní hala s přilehlým schodištěm byla doslova přeplněna loveckými trofejemi (60 daňčích a 150 srnčích parohů), vycpaninami ulovených zvířat (165 preparova-

ných ptáků, 11 lesních savců) či kožešinami. Interiér zdobily série grafik z 18. století od augsburského rytce Johanna Eliase Ridingera s loveckými motivy (přes 500 kusů).

Zatímco velké lesní komplexy v okolí Hradce nad Moravicí umožnily již na konci 18. století založení rozlehlé knížecí obory (ne méně než 2200 ha), relativně nízká a nekompaktní plocha zalesnění panství Chuchelná tuto možnost vylučovala. Proto kníže Karl Maria přistoupil (snad) v 50. a 60. letech 19. století alespoň k založení dvou bažantnic, a to *Karl-Max-Fasanerie* mezi Kobeřicemi a dvorem Hilvetihof (dnes Albertovec) a *Karl-Egon-Fasanerie* (či také *Felix-Fasanerie*) mezi Píští a Bořutínem u dvora Neu Woschütz (dnes Hůrky). Hony byly společenskou událostí, na kterou se sjížděli aristokraté z celého pruského, ale i rakouského Slezska. V 60. letech 19. století bylo během dvoudenních honů postřídáno okolo 600 až 800 bažantů, avšak v 90. letech při návštěvách císaře Viléma II. se již jednalo o tisíce – např. v roce 1893 se ulovilo 3131 ptáků. Prosincovými hony na bažanty vrcholila lovecká sezóna zahájená o měsíc dříve na Hradci velkolepými hony na vysokou a černou zvěř.

I pro syna Karla Marii Lichnowského knížete Karla Maxe (1860–1928) zůstával lov oblíbenou kratochvílí, která ostatně patřila k aristokratickému životnímu stylu stejně neodmyslitelně, jako podpora umění, církve či účast na politickém životě. Přesto mladý kníže zdaleka nehodlaval myslivostí se stejnou posedlostí jako jeho otec, který během letních pobytů na Hradci chodil na šoulačky téměř denně. Mladý kníže povětšinou během honů neměl ani tak dobrou mušku jako jeho společníci. S pýchou ale 1. prosince 1876 do návštěvní knihy hradeckého zámku zaznamenal, že v revíru Karlův vrch během honu skolil kolosálního kance. Bylo mu tehdy šestnáct let a tento úlovek patřil dozajista k jeho prvním loveckým úspěchům. Tím posledním byl naopak kapitální srnec, kterého Lichnowský zastřelil poblíž Chuchelné u Resty 21. srpna 1927. Na tomto místě (u potoka nedaleko zatáčky silnice směrem na Píšť) byl o tři roky později vztýčen pamětní kámen.

K odhalení tohoto nenápadného pomníku z hrubě otesaného kamenného bloku o přibližné výšce 1,5 m došlo 12. srpna 1930. Postaven byl z iniciativy lesnického personálu Lichnowského velkostatků, který jeho zřízení také plně financoval peněžní sbírkou. Přiměřeně k výši svého platu přispělo všech 41 zaměstnanců lesního úřadu, a to lesní rada Rudolf Riedel z Chuchelné, lesmistr Franz Gerl z Hradce, lesní správce, sekretář, 5 lesních z velkostatku Chuchelná,

6 lesních z Hradce, 2 adjunkti, 3 kanclisté, správce bažantnice, lesní dozorce a konečně 7 chuchelenských a 12 hradeckých hajných. Touto formou nechtěli pouze připomenout místo, kde kníže skolil svého posledního srnce, ale primární ideou byla prostá potřeba vzdát tomuto muži hold, a to nejen jako zaměstnavateli, ale rovněž jako člověku, kterého si hluboce vážili.

Iniciátorem celé akce byl nepochybně lesní rada Rudolf Riedel (\* 1877), rodák z Grossweitzschen u Döbeln v Sasku, absolvent tharandtské lesnické akademie, kterou ukončil v roce 1899. Zakrátko v roce 1902 přišel do služeb knížete Lichnovského, snad jako odborný asistent. Do úřadu nadlesního byl tento vynikající odborník jmenován v polovině roku 1910 a zůstal jím až do jara 1945, kdy patrně uprchl před frontou do Německa.

Akce byla s ohledem na služební povinnosti a nutnou neustálou ochranu lesů naplánovaná netradičně na pracovní den, a to na úterý. Z téhož důvodu se také nezúčastnili zdaleka všichni zaměstnanci. Slavnost byla zahájena v 11 hodin dopoledne poté, co se za zvuku lesních rohů shromáždila společnost v čele s nadlesním Riedlem, který před mladým knížetem Wilhelmem (1905–1975) a jeho sestrou komtesou Leonorou (1906–2001) přednesl úvodní řeč. V té vyzdvihl především příkladnou péči jejich otce o knížecí zaměstnance. Wilhelm Lichnowský následně všem poděkoval a po odeznění halali přítomné pozval k pozdní

snídani podávané v přírodě. O druhé hodině odpolední pak následovala soutěž ve střelbě.

Do kamene byla původně vytesána dvojice nápisů, z nichž se dodnes dochoval pouze spodní - *In Denkbarkeit errichtet vom gesamten Forstpersonal (Z vděčnosti zřízeno veškerým lesnickým personálem)*. Původní dominantní text zněl *Hier erlagte Fürst Karl Max Lichnowsky der treue Pfloder seines Waldes und Wildes am 21. August 1927 seinen letzten Rehbock (Zde ulovil kníže Karl Max Lichnowsky vzorný pěstitel svého lesa a zvěře dne 21. srpna 1927 svého posledního srnce)*. Časem ovšem nápis zvětral natolik, že

se stal takřka nečitelným. Proto nechal v roce 2001 chuchelenský občan a patriot Andělín Küffel osadit původní kámen dvojicí kovových tabulek s originálním zněním nápisu, a to jak v němčině, tak češtině. Text byl pouze doplněn o poznámku *In Ehren erneuert A.D. 2001 A. Küffel / S úctou obnovil L. P. 2001 A. Küffel*.

#### Prameny:

Zemský archiv v Opavě – fond Velkostatek Hradec

Zemský archiv v Opavě – fond Velkostatek Chuchelná



Současná podoba pamětního kamene po opravě, foto autor, 2005

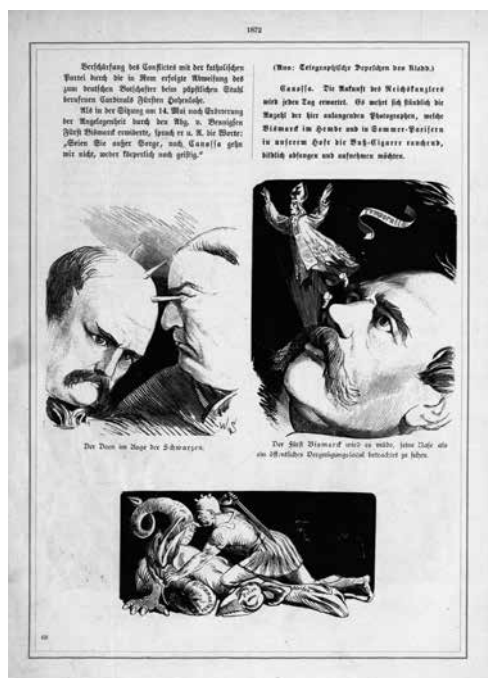
## Kulturní boj na Hlučínsku

Patrik Kaňa

Hlučínsko, od roku 1742 pod vládou pruského orla, se po vítězství Pruska nad Francií v roce 1871 stalo součástí nově vytvořeného Německého císařství, které bylo do značné míry dílem kancléře Otty von Bismarcka, jenž je mnohými historiky považován za ochranný val konzervatismu pruského junckerství. Ten spatřoval hlavní vnitropolitické rozpory především v silicím sociálně demokratickém hnutí, slovanských menšinách a v římskokatolické církvi. Proto se rozhodl zahájit kulturní boj (Kulturkampf), boj moderního pokroku proti středověké nekulturnosti. Později ve svých memoárech *Erinnerungen und Gedanken (Myšlenky a vzpomínky)* přiznal, že důležitým aspektem pro rozpoutání kulturního boje byl právě polský aspekt, který se snažil eliminovat. Avšak právě toto jeho jednání vedlo k sepjetí a spolupráci obou ohrožených složek.

Konflikt měl velký význam i pro hlučínskou oblast, neboť zde se právě nacházely obě ohrožené složky.

Svůj boj kancléř zahájil 8. července 1871, kdy byla zrušena katolická sekce při ministerstvu osvěty. Především k Římu shovívavý ministr Heinrich von Mühlér byl propuštěn ze svého úřadu a nahrazen razantnějším ministrem Adalbertem Falkem, kterému se podařilo v březnu 1872 prosadit v pruském sněmu odnětí dozoru nad národním školstvím katolické církvi. Toto opatření mělo vést k sekularizaci státu, ale především mělo zasáhnout na vliv polského kléru ve východních provinciích. V červenci téhož roku došlo ke schválení protijezuitských zákonů, které zakazovaly jakékoliv jezuitské instituce na území Německa a umožňovaly jednotlivé jezuity vykázat ze země jako těžké zločince. Roku 1873 následovaly tzv. květnové zákony či Falkovy



Dobové karikatury ukazující Bismarcka jako bojovníka proti moci a vlivu katolické církve v éře papeže Pia IX., zdroj Kladderadatsch, 1872

zákony, které stavěly církev fakticky pod státní dozor a byl zřízen státní soudní dvůr pro posuzování sporů mezi nižším a vyšším kněžstvem, a dokonce měl oprávnění biskupy i trestat. Papež na tyto zákony a na jejich prováděče uvalil velkou církevní klatbu, avšak toho se kancléř nezalekl a roku 1874 ještě ostřeji sevřel biskupskou moc tím, že je pokutoval či vzdorující kněze zavíral. Bismarcka nezastavil ani atentát, který byl na něj spáchán v Chýžicích 14. července 1874. O rok později zavedl povinný občanský sňatek, nad uprázdněnými biskupstvími komisařskou správu a pokračoval v rušení řeholí. Kněží byli nuceni slíbit, že se podrobí proticírkevním zákonům.

V roce 1876 již byla většina pruských biskupů ve vězení či v zahraničí. Roku 1880 bylo 1000 z 4600 katolických farností bez kněze. Dále mnozí katoličtí úředníci a starostové byli sesazeni.

Období kulturního boje a represe se nesmazatelně zapsaly především ve školství, proti kterému byl veden hlavní nápor, neboť právě škola měla vychovávat již poněmčené oddané občany pruského státu.

Pruská vláda při sčítání lidu ponechávala kolonku *mährische Muttersprache*, avšak označovala ji pouze za lidový dialekt, řeč v domácnosti, kterou klasifikovala jako nehodící se pro školu ani veřejnost. To byl také důvod k postupnému zákazu používání moravštiny ve školách a na úřadech. Nařízením opolské vlády z 20. září 1872 byla moravština vyloučena ze všech škol na Ratibořsku. Němečtí učitelé dostali instrukce, které určovaly, za jakých podmínek smí používat mateřský jazyk dětí. Roku 1873 byl nahrazen moravský slabikář, který vypracoval kněz a buditel ve Slezsku Cyprián Lelek, německým. Aby bylo dosaženo plné germanizace pomocí školy, bylo v roce 1875 zakázáno vyučovat náboženství v mateřské řeči. Avšak, jak poukazuje Vilém Plaček, v té době bylo na Hlučínsku 31% analfabetů oproti pruskému 12% průměru. Škola tedy v životě obyvatel území současného Hlučínska nebyla tak zásadním a určujícím prvkem, což bylo dáno nejen jazykovými poměry, ale i excentrickou příhraniční polohou.

Situaci ve školství samozřejmě dobově zachytily katolické noviny, které vyzvedávají postupy předcházejících vlád a poukazují na nařízení z roku 1859, aby se vyučovalo v polské a moravské řeči, neboť mateřská řeč je nejvhodnějším prostředkem ke vzdělávání dětí. Dále podotýkají, že v té době se především hledělo na pedagogiku a nikoliv na politiku. Objevují se zde také názory odmítající moderní postupy ve vzdělávání, kde je kritizována v přírodopise teorie evoluce, matematický nonsens svaté trojice, neboť tři se nerovnejí jedné, a v dějepise jsou ukazovány zlořády a bludy katolického středověku. Redaktoři vzpomínají na kulturní boj a zákony, které z tohoto období přetrvávaly, také ve vydání z roku 1896:

*„Tyto smutné poměry byly v Prusku před rokem 1872 neznámé. Tepru tohoto roku bylo působením Bismarckovým zákonitě duchovním zakázáno vyučování ve školách dohlížeti, a právo toto bylo úfhradně jen světským vrchnostem ponecháno. Horší jest ještě nařízení ministra Falka od roku 1876, které bohužel až posud má platnost a dle kterého vyučování katolického náboženství úplně jest v moci státu, ba úsudky o pravém učení katolickém ne našim kněžům a biskupům, nýbrž státním nejvyšším vrchnostem, které ovšem protestantské jsou, připadají.“*

V roce 1896 v úvodníku *Proč školní otázka jest tak uveložádnou?* připomínají Bismarckovy křivdy:

*„V kulturním boji poznali, že násilím nemohou k předu; proto se pokoušejí o to zase tím druhým způsobem, při němž mohou mluvit o humanitě a svobodě svědomí.“*

Krom školství, které kulturní boj na Ratibořsku nejvíce zasáhl, se projevil i přímo proti jednotlivým katolíkům. V průběhu této šikany bylo mnoho biskupů a katolických kněží v Prusku odsouzeno a potrestáno peněžní pokutou, žalářem, či dokonce vyhoštěním. Na 1 000 far osiřelo a jejich důchody byly státem konfiskovány. To se týkalo i duchovních z území dnešního Hlučínska. Jako první kněz, který se chytil do spárů kulturního boje, byl oldřišovský farář Johann Malik, který v letech 1865–1868 zastával funkci pomocného kněze a v letech 1873–1874 byl administrátorem oldřišovské fary po zemřelém faráři Knopíkovi na základě patronátní prezentace ze dne 17. května 1873. Avšak tento přestup P. Malika dle pruských zákonů nebyl možný, protože pruská administrativa měla tento počín odsouhlasit. Proto jej 5. října 1874 navštívila královská komise, která jej vyzvala, aby do 10. října svoje působení v Oldřišově opustil. Zároveň mu byly krajským radou Maxem Pohlem zabaveny všechny matriky, kostelní účty a pečeť s pokladnicí.



P. Malik však neuposlechl a faru do 10 hodiny 10. října neopustil, a proto se na oldřišovskou faru opět dostavila komise, která jej donutila faru opustit a usídlit se v domě ovdovělé ženy. I přes zákaz působení na faře konal P. Malik následující neděli mši. Proto se musel dostavit 26. října k vyšetření do Ratiboře, kde mu nakonec u konečného přelíčení 12. listopadu byla vyměřena pokuta 50 tolarů, či jeden měsíc v žaláři. Proti tomuto rozsudku se však odvolal. Dne 31. prosince 1874 mu byl doručen další soudní nález, ve kterém byly vyjmenovány tyto přestupky: 1. listopadu 1874 konal mši svatou, 2. listopadu konal před svými farníky tichou mši, 8. listopadu kázal dopoledne slovo boží, sloužil mši a odpoledne měl požehnání, 9. listopadu sloužil zádušní mši a pokřtil dvě nemluvňata. Za tyto zločiny mu královský soudní dvůr uložil pokutu 350 říšských tolarů, či 10 měsíců v žaláři. Dne 17. února 1875 proto nastoupil do věznic v Ratiboři, kde si odseděl 9 měsíců, za které mu byla strhnutá částka 3600 marek. Zbývajících 1050 marek zaplatil jeho bratr. Dále mu bylo přiznáno k uhrazení soudní a žalářní náklady v hodnotě 567 marek. Na základě uvěznění oldřišovského kněze byli svoláni občané Oldřišova, aby si zvolili kostelní představenstvo, jež se má starat o církevní jmění. Avšak všichni kromě tří jedinců účast na tomto shromáždění odmítli, a proto bylo kostelní jmění nakonec zkonfiskováno. Farníci si však začali vypomáhat sami a společně se modlit. Avšak i na ně přišlo obvinění, a dokonce jeden z předčítajících evangelia byl pokutován 156 markami.

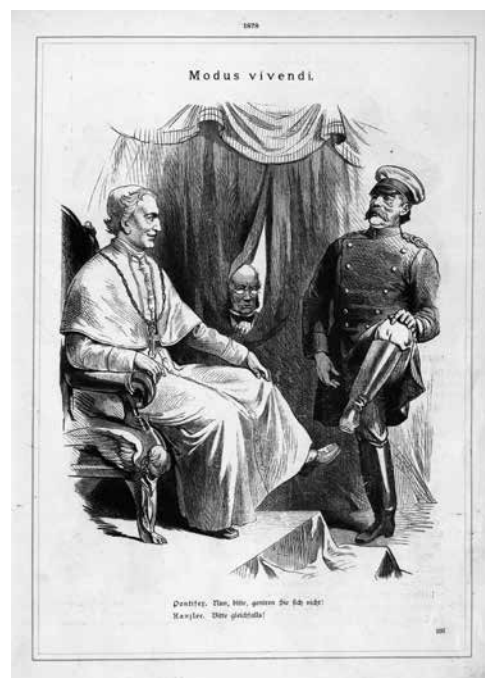
Díky materiálu ve Státním okresním archivu v Opavě můžeme zmapovat i další případ kaplana Emila Bitty, jehož kauza souvisí s obviněním P. Malika. V archivu se nacházejí materiály odvolávací soudní instance, ve kterých je Bittův případ popsán. Kaplan Bitta, který byl pruskou státní mocí obžalován z nelegální pomoci nemocnému administrátorovi Johannu Malikovi, dostal 5. ledna 1874 od arcibiskupského kanovníka Ullricha z Ketře pokyn k zastoupení nemocného duchovního. Proto se kaplan Bitta vydal 10. ledna 1874 do Oldřišova, kde měl po dobu nemoci pomáhat s církevními úkony. Toto pověření však nebylo konzultováno s pruskými úřady, které měly výhradní právo jmenovat kněží do svých úřadů a označili jej jako obchod s úřadem. V Oldřišově a v přilehlém filiálním kostele v Hněvošicích se nacházel od 10. ledna do 18. března 1874. V soudních zápisech se nachází i celkový výčet církevních úkonů, které během své služby ve zdejších dvou kostelech vykonal. Emil Bitta byl prvním soudem pokutován a měl zaplatit celý

soudní proces, avšak ten se do 6 týdnů odvolal k odvolávacímu soudu ve Vratislavi, který ale první rozsudek potvrdil.

Mezi další odsouzené kněze na Ratibořsku patří P. Michael Kozelek, kaplan benešovský, který byl za sloužení mše a navštívení nemocného potrestán pokutou 25 tolarů a nebo 14 dnů vězení. Hlučínský kaplan Kamrádek byl dokonce z nařízení opolské vlády od 11. dubna 1875 vypovězen z Ratibořska, Rybnicka, Hlubčicka a Kozelska, neboť i přes dvě odsouzení stále působil ve svém úřadu.

Sbližení si lze povšimnout i na konání každoročního generálního shromáždění slezských katolíků v letech 1874 až 1876. Hlavně třetí shromáždění konané ve dnech 10. a 11. července 1876 v Ratiboři bylo významné tím, že na něj byli sezváni i slovanské menšiny ve Slezsku, tedy Poláci a Moravci. Shromáždění mělo i formu jakéhosi protestu katolíků proti bezpráví páchanému na slovanském lidu. Dokonce zde bylo předloženo k projednání třináct návrhů, z nichž pro nás nejdůležitější zabývající se Moravci předložil kněz Cyprián Lelek, aby byly pro Ratibořsko zřízeny zvláštní moravské noviny. Toho se nakonec docílilo až po uvolnění tlaku v roce 1893, kdy se skupina katolických kněží rozhodla vydávat *Katolické noviny pro lid moravský v Pruském Slezsku*, které se profilovaly jako *jediné v moravské řeči vycházející noviny v Německu*. Ačkoliv noviny vznikly již po období kulturního boje, přesto byl vedoucí redaktor Arnošt Jureczka za svou funkci v počátečních třech letech sedmkrát souzen a z toho dvakrát odsouzen. Dnes jsou tyto noviny velmi cenným zdrojem informací, které vypovídají o dobovém vnímání.

Ačkoliv se Bismarckova administrativa snažila vypořádat s římskokatolickou církví, přesvědčení obyvatel a duchovenstva se jí nepodařilo zlomit. Svou konfesivní povinnost považovali za vyšší než poslušnost k pruskému státu. Naopak svému úhlavnímu nepříteli, opoziční katolické straně Centrum, kancléř dopomohl ke zvyšování preferencí a ke konečnému vítězství ve volbách. Demonstrovat si to můžeme na volebním okrese Ratiboř, ke kterému Hlučínsko náleželo. Volilo se na základě volebního práva pro muže



v letech 1867–1912. Ve dvojích volbách konaných roku 1867 zvítězila *Freiekonserervative Partei*, která podporovala Bismarckovu politiku a později z ní vzešla *Deutsche Reichspartei*. Roku 1871 se konaly nové volby po sjednocení Německa, ve kterých v okrese Ratiboř zvítězila *Nationalliberale Partei*. Ve volbách roku 1874 zvítězila naposledy *Deutsche Reichspartei*. V následujících volbách v roce 1877, 1878, 1881, 1884, 1887, 1890, 1893, 1898, 1903 zvítězila ve volebním okrese Ratiboř strana *Centrum*. Ve všeobecných volbách do říšského sněmu zvítězila *Sozialistische Arbeiterpartei Deutschlands* a strana *Centrum*, což znamenalo jasnou porážku Bismarcka, a tedy i jeho politiky kulturního boje.

Ačkoliv pruská administrativa vystrnadila moravský dialekt ze škol a žáci byli nuceni se učit pouze německy, nikdy se jí nepodařilo moravštinu z povědomí lidu vymazat a ta v různých variacích přežívá dodnes. Zároveň se vládě nepodařilo podrobit si římskokatolickou církev, která boj ustála. Na příkladu voleb z druhé poloviny 19. století lze jasně dedukovat, že díky kulturnímu boji se obyvatelstvo od původní *Freiekonserervative Partei*, později *Deutsche Reichspartei* přeorientovalo na stranu *Centrum*, kterou od roku 1877 podporovalo. Přestože výsledek kulturního boje naznačuje neúspěch Bismarckovy politiky, lze dle Krasuského a Zollinga spatřit především dva pozitivní aspekty kulturního boje, které vedly k modernizaci Německa: civilní sňatek a státní dohled nad školstvím. Dalším důsledkem kulturního boje, který se avšak projevil až ve století následujícím, bylo,

že většina obyvatel území dnešního Hlučínska, i přes prohranou válku, chtěla zůstat součástí Německa a odmítala připojení k nově vzniklé Československé republice.

#### Literatura:

- Marie GAWRECKÁ, *Politické poměry ve Slezsku v letech 1815-1939*, Opava 2011.  
 Jerzy KRASUSKI, *Kulturkampf. Katolicyzm i liberalizm w Niemczech XIX wieku*, Poznań 1963.  
 Bedřich LOEWENSTEIN, *Otto von Bismarck*, Praha 1968.  
 Marcel MEČIAR, *Hlučínsko: Sociální identity a generace*, Ostrava 2008.  
 Marek PEČENKA — Petr LUŇÁK a kol., *Encyklopedie moderní historie*, Praha 1999.  
 Vilém PLAČEK, *Prajzáci aneb k osudům Hlučínska 1742-1960*, Háj ve Slezsku 2007.  
 Vilém PLAČEK — Magda PLAČKOVÁ, *Oldřišov: 1234-2004*, Háj ve Slezsku 2006.  
 Julie URBIŠOVÁ, *Katolické noviny pro lid moravský v pruském Slezsku*, Slezský sborník, 103, 2005, č. 3, s. 204-231.  
 Peter ZOLLING, *Deutsche Geschichte von 1871 bis zur Gegenwart: wie Deutschland wurde, was es ist*, München 2009.  
 Václav ŽÁČEK, *Cyprián Lelek. Život a dílo*, Praha 1953.  
 Heslo *Kulturní boj*, in: *Ottův slovník naučný*. Ilustrovaná encyklopedie obecných vědomostí. 4. díl. Bianchi -Giovini -Bžunda. Praha 1891.

#### Prameny:

- Státní okresní archiv Opava, fond FARNÍ ÚŘAD OLDŘIŠOV (1677-1977), kart. 3.  
 Slezské zemské muzeum, Opavský týdeník, roč. 5, 6  
 Archiv města Ostravy, Katolické noviny pro lid moravský v Pruském Slezsku, roč. II, IV

## Karl Sczuka

Jan Gromnica

5 / 2015 / 1



Portrét Karla Sczuky

V letošním roce jsme si 15. června připomněli 115 leté výročí od narození významného hudebního skladatele a klavíristy, rodáka za Šilheřovic, Karla Sczuky. Kdybychom nahlédli do Sczukova rodopisu, seznali bychom, že dochované záznamy o předcích sahají do 1. třetiny 18. století, konkrétně k pradědečkovi jeho pradědečka, jistému Thomasu Sczukovi, který přišel do Hlučína z Kyjovic, aby zaujal místo úředníka na zdejších panství. Tento zakoupil pak roku 1728 dům na rohu náměstí (v místech kudy vede cesta k dnešnímu ř. k. děkanátu) a v letech 1740 až 1743 byl hlučínským starostou.

Napříč dalšími pokoleními jsme s to dohledati převážně řezníky, z méně hojných "povolání" pak vystupují např. dvě řádové sestry, jeden rychtář a kněz. Karlův otec Felix byl učitelem a v Šilheřovicích působil v letech 1894 - 1904. Poté se rodina musela přestěhovat do dnešní polské části Horního Slezska. Muzikální talent získal Karel po svém otci, který byl v Šilheřovicích varhaníkem a svého syna naučil hře na klavír ještě před nástupem do základní školy.

Po absolutoriu gymnázia v Glivicích se Karel vydal studovat chemii, fyziku a mineralogii na univerzitu ve Vratislavi, ale již v roce 1923 změnil svůj studijní obor ve prospěch hudební vědy (učitelem mu byl mezi

jinými i kapelník vratislavské katedrály a hlučínský rodák Paul Blaschke). Ačkoliv v témže roce se jeho první kompoziční vystoupení skončilo neúspěchem, stal se mladý Sczuka nadále od onoho okamžiku umělcem na volné noze. Ve Vratislavi se jeho jméno stalo známým v souvislosti s veřejným vystupováním po kavárnách a jeho interpretacím mistrovství i vlastní tvorbě se obdivovali posluchači, stejně jako tehdejší hudební kritika. Dobové noviny jej dokonce označily za jednoho z nejnadanějších hornoslezských skladatelů.

V roce 1929 získal Sczuku pro spolupráci vratislavský rozhlas, který mu svěřil první kompoziční zakázku v rámci „Schlesische Funkstunde“, na které se po jeho boku podílel básník Ernst Schenk. Největšího úspěchu dosáhl Sczuka se svými Slezskými kantátami, ve kterých se výrazně promítaly folklorní motivy. Vedle toho psal také vážné i veselé opery, rovněž tak přepracovával a znovu uchopoval lidové písně. Jeho skladby byly před druhou světovou válkou pravidelně uváděny jako vrchol vratislavského kulturního života.

Druhou světovou válku prožil v řadách německé armády a v jejím závěru padl do sovětského zajetí. Po návratu jej jeho bývalý nadřízený z vratislavského rozhlasu, profesor Friedrich Bischoff, povolal jakožto kmenového skladatele k sobě do rozhlasu „Südwestfunk“ v Baden-Badenu a učinil jej zde hudebním ředitelem. V pozdních letech své tvorby složil Sczuka např. Zemské tance, Vánoční symfonii, předehru k „Jedoucím muzikantům“, serenádu pro smyčcový

orchestr, „Biskupské písně“ pro střední hlasy a orchestr a šest Písní Dafniných. Jeho život ukončila předčasně srdeční choroba, které Sczuka podlehl ve svém posledním působišti 23. května 1954, zanechav po sobě na 450 skladeb, které jsou dodnes uloženy v archivu dnešního „Südwestrundfunku“.

Coby průkopník rozhlasové hudby nebylo jméno Karla Sczuky zapomenuto. Každoročně v červenci se schází nezávislá komise odborníků, aby si vyslechla desítky nahrávek zaslaných autory divadelních her, skladateli, mediálními umělci, režiséry ba i celými realizačními týmy a rozhodla o udělení mezinárodní Ceny Karla Sczuky pro rozhlasové umění. Při posuzování se zohledňují nejen umělecké (melodie doprovodu, originalita, ztvárnění, hlasový projev), ale i technické faktory (kvalita nahrávky, zvukové efekty, akustická vyváženost etc.). Soutěž je vyhlašována veřejně, financována SWR a hlavní cena obnáší odměnu 12 500 Euro. Ocenění má ve svém oboru nezpochybnitelnou prestiž a udílelo se v dvouletých cyklech již mezi lety 1955-1963, každoročně pak od roku 1967. Nejčerstvějším lauerátem je prozatím švédský skladatel Carl Michael von Hausswolff, který ji obdržel loni za rozhlasovou hru „Circulating over Square Waters“.



Karel Sczuka za piánem

## Kostel sv. Floriána v Kozmicích

Adam Hubáček

5 / 2015 / 1

Vznik nových církví spojený s přechodnou ztrátou prestiže římskokatolické církve zapříčinil v Československu v prvních letech po skončení 1. světové války odchod asi 1,4 milionu věřících od římskokatolické konfese. Hlučínsko však zůstalo i po připojení k Československu oblastí, které se tyto změny takřka netýkaly. To jasně dokládají statistiky ze sčítání lidu z let 1921 či 1930, kdy se k římskokatolické církvi hlásilo 98,6, resp. 97,9 procent obyvatel. Kontinuita silného sepětí obyvatelstva s jeho tradiční církví zůstala zachována ve stejné míře, jako dříve v rámci většinově protestantského Pruska a ačkoliv na Hlučínsku existovala relativně hustá síť sakrálních staveb podpořená několika monumentálními realizacemi, objevuje se v nových státoprávních poměrech silná snaha obyva-

tel celé desítky obcí prosadit si výstavbu svého kostela či kaple. V osmi obcích byly tyto snahy úspěšné. Jednou z nich byly také Kozmice.

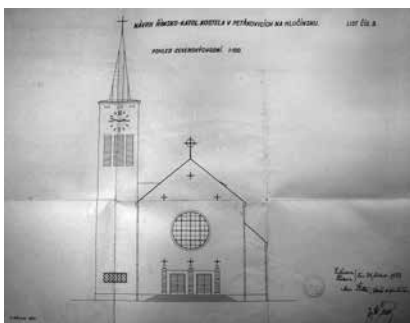
Kozmice spadaly původně pod dolnobenešovskou farnost, od které byly vzdáleny asi čtyři kilometry směrem na západ. Pouhé tři kilometry východním směrem se nacházelo sídlo hlučínského děkanátu a farního úřadu. Přesto 2. března 1919, tedy ještě před připojením Hlučínska k Československu, získaly Kozmice samostatnou duchovní správu. O pár měsíců později, 3. června 1919, přivítali farníci P. Maxmiliána Trullaye, dosavadního kaplana v Hati, s nímž je



Základní kámen kostela v prostoru původní křestní kaple, foto Adam Hubáček 2014.



Kostel sv. Floriána v Kozmicích, celkový pohled, dobová fotografie. Pamětní kniha Římskokatolické farnosti Kozmice u Hlučína, Římskokatolická farnost Kozmice.



Kostel v Petřkovicích, projekt Miloše Lamla, 1933, pohled severovýchodní. SOkA Opava, Farní úřad Ludčeřovice, inv. č. 105, sign. XI.



Původní podoba interiéru, dobová fotografie. Pamětní kniha Římskokatolické farnosti Kozmice u Hlučína, Římskokatolická farnost Kozmice.

spojena i výstavba nového kostela. V obci stál pozdně barokní jednolodní kostel, vystavěný jako filiální v letech 1802-1804, jenž byl po 1. světové válce již nevyhovující z důvodu nedostatečné kapacity, ale také kvůli špatnému technickému stavu objektu. Farníci nejprve z vlastních prostředků postavili v letech 1925-1926 farní budovu a poté se již konaly sbírky na stavbu nového kostela. K tomuto účelu byla založena Kostelní jednota pod ochranou sv. Floriána v Kozmicích na Hlučínsku. Farní úřad 22. října 1932 získal znalecký posudek k budově starého kostela, který dal za pravdu zastáncům novostavby. V březnu 1934 se konalo posvěcení základního kamene kostela, v polovině května byly dokončeny základy a na podzim již byla stavba završena střechou. V roce 1935 následovalo omítnutí zdí, instalace sochy sv. Jana Křtitele v průčelí, položení dlažby, postavení oltářů a dvou kazatelen. Okna se zasklívala zprvu prozatímně. Pro finanční potíže byla věž postavena jen do výšky 8 metrů a ukončena provizorní střechou. V dalším roce pak pokračovalo vybavování interiéru včetně zasklení oken vitrážemi. Slavnostní posvěcení nového chrámu se uskutečnilo na svátek sv. Lukáše 18. října 1936. Ve starém kostele se boho-

služby konaly do 18. března 1937, kdy se přestěhovaly do nového chrámu.

Projekt římskokatolického kostela sv. Floriána v Kozmicích byl svěřen brněnskému architektu Miloši Lamlovi (1884-1964). Tento plodný architekt, v jehož tvorbě nalzáme obytné, administrativní, školní či zdravotnické budovy, mohl mít na Hlučínsku už jednu sakrální novostavbu, kostel v Petřkovicích. Neuskutečněný návrh tohoto kostela z března 1933 vykazuje mnoho společných rysů s realizovaným projektem kozmického kostela, a to jak v celkovém uspořádání hmot, tak ve shodném použití některých architektonických článků a jejich umístění. Oba projekty poukazují na stylovou polohu jejich tvůrce, jenž sice nepatřil mezi čelné představitele progresivních proudů v tehdejší architektuře, ale jeho tvorba byla těmito tendencemi zasažena. Od počátečního dekorativně pojatého národního stylu se tento architekt vypracoval k architektuře racionální moderny s rysy funkcionalismu. Jasným racionálním členěním hmot, architektonických článků i řešením vnitřního prostoru se oba projekty sakrálních staveb z Hlučína hlásí k tendenci moderny, jinými prvky jsou však oba projekty svázány s tradiční podobou římskokatolických chrámů. Tato dualita nebyla nijak výjimečná. V souvislosti se vznikem sakrálních staveb jiných konfesí bylo důležité vizuální vyhranění a jelikož svatyně církve československé husitské často využívaly lapidární hranolové formy neodkazující k tradiční struktuře sakrální stavby, bylo – zejména na periferiích – žádoucí navazovat na tradici minulosti. Projekty petřkovicického a kozmického kostela od Miloše Lamla v tomto spojení povýšily úroveň sakrálního stavitelství na Hlučínsku té doby, podobně jako realizovaný projekt kostela sv. Viléma Aquilánského ve Vřesině od pražského architekta Adolfa Brzotického z let 1929-1930. U tohoto kostela došlo poprvé na Hlučínsku k silnému propojení moderního architektonického výrazu s tradiční skladbou hmot v podobě sedlovou střechou završeného jednolodí s odsazeným, půlkruhově ukončeným presbytářem a středovou průčelní kvadratickou věží s jehlancovou střechou. Do té doby, ale i později, převládaly na Hlučínsku sakrální stavby konzervativního architektonického pojetí, vycházejícího z historismu (zejména Strahovice, Rohov, Zábřeh), popř. uplatňující některé moderní prvky v rámci výrazné dekorativních tendencí (Kouty). Tyto stavby navrhovali místní nebo regionální stavitelé či architekti (August Klimánek, Albert Schmel aj.), Adolf Brzotický a Miloš Laml byli architekti zcela obeznámení se soudobou tvorbou u nás i v zahraničí. Ačkoliv hledání adekvátní soudobé

podoby (římsko)katolického kostela dospělo v této době do řady odvážných prostorových i architektonických řešení, pro účely vesnic bylo přijatelnější řešení obou zmíněných architektů. Ti využili staletých tradic sakrálního stavitelství, použili deriváty soudobé profánní architektury a vytvořili stavby či projekty jasněho vzezření, jež nebylo násilné vůči svému okolí.

Kozmický kostel navrhl Miloš Laml spojením tří hmot: nízké plochostropé předsíně, chrámové lodě s vysokou sedlovou střechou a jednostranně vybihající stejně vysokým příčným křídlem a věže, která se však podle Lamlova projektu – jak již bylo uvedeno – nestihla v meziválečné době uskutečnit. Dostavěna byla až v letech 2001-2002 podle návrhu Ateliéru Štěpán. Nad štítem vstupního průčelí daného tvarem střechy odkazuje k funkci na tyči upevněný kovový kříž s makovicí. Ve stejné ose je situována na krakorci stojící socha sv. Jana Křtitele a pod ním velká rozeta uprostřed nečleněné plochy. Tvar střechy a štítu či užití šambránou orámované rozety jsou typické prvky spojující stavbu s tradicí. Pod rozetou se v přízemí nachází široká obdélná předsíň s rovnou střechou a obdélným ležatým vstupním portálem. V souvislosti s ním nelze nevzpomenout obdobné řešení hlavního vstupu Sokolovny v Kounicově ulici v Brně z roku 1928 od téhož autora, mající ještě reprezentativnější výraz. Předsíň je spolu s křticí kaplí osvětlena třemi vertikálními obdélnými okny prolamující její boční stěny, křestní kaple má také proražený samostatný vchod. Její prostora je plochostropá a nad úrovní podlahy je v ní prezentován základní kámen ke stavbě s motivem trojúhelníku v kruhu a s datací 19-A.D.-34. Motiv trojúhelníku je v křesťanství symbolem Nejsvětější Trojice, kruh pak symbolizuje Boha. Boční stěny lodi určují čtyři trojice protáhlých úzkých okenních otvorů ukončených půlkruhem, pod kterými se nachází ještě jeden pás obdélných, stejně širokých vertikálních oken spojených podokenní římsou. Menší půlkruhově ukončená okna prolamují také boční stěny presbytáře, jehož zadní stěna zůstala plná, a mohla tak být využita pro štukový motiv kříže na její fasádě. Z hmoty kostela kromě věže na evangelijní straně vystupuje v místě křížení na epištolní straně křídlo se sakristií. Tomu pod hřebenem střechy opět dominuje rozměrná, bohatě orámovaná rozeta.

Hlavní interiérový prostor, přístupný třemi vstupy z úzké plochostropé předsíně, vyniká díky popsáním okenním otvorům jasem i zajímavým světelným prouděním. Vedení světla do sakrálního prostoru a jeho využití bylo sice tématem tradičním, v souvislosti s novými technologiemi a možnostmi se však stalo

v meziválečné době velmi aktuálním a inovativním. Hlavní loď kozmického kostela je od presbytáře tradičně oddělena triumfálním obloukem a několika schodišťovými stupni, plochý strop lodi a presbytáře však na sebe kontinuálně navazuje. V obou částech je dřevěný, v lodi podvalový na zděných konzolách, v presbytáři kazetový s barevně odlišným motivem řeckého kříže.

Pro srovnání uvedme navrhované řešení petřkovického římskokatolického kostela od téhož autora. Dvěma středovými, mírně představenými vstupy se mělo vcházet do podkruchtí, neseného dvěma válcovými sloupy. Stejně sloupy měly oddělovat od obdélné lodi s pěticí velkých okenních otvorů na epištolní straně galerii na straně evangelijní. V přízemí galerie měl být situován boční vstup flankovaný bočními oltáři a zpovědicemi. Patro galerie mělo být osvětleno osmi menšími okny. Šířka podkruchtí neměla dosahovat šířky celé lodi, dosahovala pouze k sloupové galerii. Na tyto části se tak pojila čtvercová věž, jejíž schody vedly také na kruchtu. Na druhé straně se měl nacházet odsazený obdélný presbytář, od něhož by se mohlo vstupovat na epištolní straně do křticí kaple, na evangelijní straně do sakristie. Oba tyto prostory měly být přístupné také chodbou za presbytářem, která měla mít v ose situovaný vlastní vstup. Exteriér měl být tvořen dvěma hmotami: vlastním kostelem včetně presbytáře a křticí kaplí a věží (zvonice) při vstupním průčelí. Loď i presbytář měly být zastřešeny strmou sedlovou střechou, věž vysokou jehlancovou střechou. K prvkům, které spojují stavbu s tradicí, patří také navržené užití kamenné podezdívky. Moderní, čistý a přehledný výraz mají všechny navrhované fasády. Vstupní fasádě měla dominovat rozměrná rozeta, pod níž se měly nacházet dva vstupy mezi třemi pilíři zádveří z režného kamenného zdiva. Zvonicová věž měla být z této strany prolomena horizontálním obdélným oknem v přízemí a třemi vertikálními okny pod hodinami na vrcholu věže. Severozápadní fasádu kromě kamenných podezdívek a štukového kříže s postranními nápisy AD 1933 v části podkruchtí měla jedno-



Závěr presbytáře, foto Adam Hubáček 2014.



Celkový pohled na kostel od farní budovy, foto Adam Hubáček 2014.



Současná podoba interiéru, pohled k presbytáři, foto Adam Hubáček 2014.

značně určovat jednoduchá skladba pěti vysokých vertikálních obdélných okenních otvorů lodě a tří menších oken v presbytáři. Z této strany, stejně jako protější a jihozápadní, se nejlépe měla uplatňovat sanktusní vížka. Jihozápadní fasáda měla být pod hřebenem ozdobena plastikou. V návrhu je nakreslen kříž

a dvě osoby klečící u něho v modlitbě. Pod touto plastikou vnesenou na krakorci se měla nacházet pětice půlkruhově ukončených oken a pod nimi vstup doprovázený z obou stran dvojicí drobných oken. Jihovýchodní fasáda měla být z funkčních důvodů nejvíce pročleněna okenními otvory, zejména osmi okny interiérové galerie. Návrh nebyl realizován z důvodu odkládání zahájení stavby místním obecním úřadem,

neochoty Ředitelství kamenouhelných závodů v Moravské Ostravě schválit farnosti stavební místo k realizaci kostela a následného vypuknutí války.

Kozmický kostel byl za 2. světové války značně poškozen. Kontemplativní atmosféru plochostropého prosvětleného interiéru s latinskými nápisy okolo triumfálního oblouku a prázdnou zadní stěnou presbytáře změnil zejména figurální nástěnné malby, provedené podle návrhů Jiřího Toroně a Jana Obšila v letech 1947-1949, jež by mohly být – např. pro svou ikonografii – rovněž předmětem samostatné studie.

#### **Prameny a literatura:**

Farní úřad Kozmice, Pamětní kniha římskokatolické farnosti Kozmice.

SOkA Opava, Farní úřad Kozmice, nezpracovaný fond.

SOkA Opava, Farní úřad Ludgeřovice, inv. č. 105, sign. XI.

Anděla HOROVÁ (ed.), Nová encyklopedie českého výtvarného umění I. (A-M), Praha 1995, s. 436.

Pavel ŠOPÁK, Tři návraty k tradici: římskokatolické kostely ve Svinově, Vřesině a Bašce, in: Jiří KNAPÍK (ed.), Acta historica Universitatis Silesianae Opaviensis: cesty a návraty v dějinách, Opava 2010, č. 3, s. 121-142.

## **Kroniky hlučínských měst a obcí z fondů Státního okresního archivu Opava**

Marta Linzmajerová

5 / 2015 / 1

Obecní kroniky patří k cenným archivním pramenům, které lze badatelsky využít při studiu dějin měst a obcí. Do obecní kroniky jsou obvykle zapisovány celoroční kronikářské záznamy. Pokud kronikářské zápisy za určité roky chybí, může je kronikář doplnit zpětně formou tzv. retrospektivního zápisu. V úvodu pamětní knihy se také často setkáváme se stručným zachycením dějin obce již od doby jejího vzniku. Retrospektivně jsou mnohdy zaznamenány rovněž události doby okupace, případně osvobození obce. Obecní kroniky vzniklé po druhé světové válce jsou obvykle vedeny podle doporučeného schématu a jejich text je rozdělen do základních kapitol, jejichž názvy bývají vepsány na okraji stránky. Z pamětní knihy tak zpravidla získáme informace o samotné osobě kronikáře, dále následuje stručný popis obce, geografická a demografická data, údaje o politickém a veřejném životě, spolkovém životě, hospodářských poměrech, průmyslu a zemědělství, výstavbě obce, dopravním spojením, zdravotních a sociálních zařízeních, kultuře

a školství, o tělovýchově a sportu v obci a také o počasí v průběhu roku. Informace o událostech v obci mohou být doprovázeny obrazovou dokumentací, která je zpravidla vedena odděleně formou příloh. Přílohu ke kronice obvykle tvoří fotodokumentace, může však obsahovat také rozličné pohlednice, plakáty, pozvánky na akce, drobné tisky, novinové výstřižky vztahující se k dění v obci apod. Pamětní knihy z oblasti Hlučínska uložené ve Státním okresním archivu Opava jsou součástí fondů archivů měst a obcí (do roku 1945), městských a místních národních výborů (mezi lety 1945–1990) a městských a obecních úřadů (po roce 1990). Jak je patrné z níže uvedeného soupisu, jednoznačně zde převažují kroniky náležející k fondům místních národních výborů. Starší kroniky jsou zachovány jen zřídka, pamětní knihy po roce 1990, pokud jsou vedeny, se ještě v mnoha případech nacházejí na příslušném obecním či městském úřadě (do archivu by měly být předány 10 let po uzavření svazku). Předkládaný přehled si klade za cíl usnadnit

badatelům a návštěvníkům archivu orientaci v tomto archivním materiálu při jejich badatelské práci. U inventarizovaných fondů je uváděno inventární číslo a časový rozsah jednotlivých kronik, u neinventarizovaných je zde předložen pouze výčet pamětních knih a jejich časový rozsah. (Časovým rozsahem rozumíme období, ve kterém text kroniky vznikl, tedy časový úsek počínající rokem, kdy byla pamětní kniha založena, a končící letopočtem jejího uzavření. Časový roz-

sah tedy nemusí odpovídat údobí, jež kronika zachycuje.) Pokud se v údaji o časovém rozsahu vyskytuje letopočet v kulaté závorce, jde o tzv. priorum či posteriorum (v psaní kroniky tedy bylo započato již před vznikem příslušného původce fondu či v ní bylo pokračováno ještě po jeho zániku.) Údaje v hranaté závorce znamenají, že daný archivní materiál nelze přesně datovat, a jedná se tak pouze o časový odhad stanovený pracovníkem archivu.

## 1. Dolní Benešov

### Místní národní výbor Dolní Benešov

- inv. č. 82–87 – Pamětní kniha obsahující také přehled o minulosti obce do roku 1945, 1946–1964, 1965–1972, 1973–1976, 1977–1982, 1983–1984, 1985–1987
- inv. č. 88 – Pamětní kniha obce – album fotografií (obsahuje 50 ks fotografií), 1971
- inv. č. 89–88 – Pamětní kniha obce – příloha dokumentace (obsahuje fotografie, novinové výstřižky, program akce), 1984, 1985, 1986, 1987, 1988

## 2. Hlučín

### Archiv města Hlučín

- inv. č. 91 – Kronika města Hlučína, 1836–1851 (pozdější opis této kroniky – inv. č. 414, /1860–1900/)

### Městský národní výbor Hlučín, neinventarizováno

- Kronika města zachycující retrospektivně události od roku 1920, založena roku 1922, 1922–1959
- Kronika města, 1960–1976, 1977–1983, 1984, 1985, 1986, 1987, 1988, 1989

**Příloha:** Tělovýchovná a sportovní zařízení v Hlučíně a integrovaných obcích a jejich využití, 1989

**Fotodokumentace:** 17 fotoalb

### Městský úřad Hlučín

- Kronika města, 1990–1992, 1993–1995, 1996, 1997, 1998, 1999, 2000

## 3. Kravaře

### Městský národní výbor Kravaře, neinventarizováno

#### karton 1 – nesvázané kronikářské záznamy, /1953–1964/

- Pamětní záznamy Ludmily Hořké zachycující dějiny Dvořiska v 18. a 19. století (pozdější opis strojem)
- Pamětní záznamy Rudolfa Malohlavy zachycující události obce od středověku do roku 1945
- Pamětní záznamy Rudolfa Malohlavy zachycující události 1. a 2. světové války a let 1945–1951

- Pamětní záznamy Rudolfa Malohlavy týkající se školství v Kravařích od středověku do 30. let 20. stol.

#### karton 2 – nesvázané kronikářské záznamy, /1953–1965/

- Pamětní záznamy Rudolfa Malohlavy zachycující události let 1952–1957
- Nesvázané opisy kroniky města Kravař z let 1960–1965

#### karton 3 – nesvázané kronikářské záznamy, 1966–1973

- Nesvázané opisy kroniky města Kravař z let 1966–1973
- Pamětní zápisy a podklady k dějinám Kravař, Koutů, Dvořiska a Štítiny od Josefa Viláška s nalepenými fotografiemi, mapami a výstřižky (3 bloky v kroužkové vazbě), /1960–1970/
- Kronika města zachycující dějiny od roku 1960, 1962–1964, 1965, 1966–1968, 1969, 1970–1972, 1973, 1974, 1975, 1976–1978, 1984, 1985, 1986, 1987, 1988, 1989

### Městský úřad Kravaře, neinventarizováno

- Kronika města, 1990, 1991, 1992, 1993, 1994, 1995, 1996, 1997, 1998, 1999, 2000, 2001, 2002, 2003

#### Přílohy:

- Pamětní kniha osvětové besedy Kravaře
- Pamětní kniha sboru pro občanské záležitosti
- Pamětní kniha Českého svazu žen
- Rozvoj socialistické tělovýchovy (opis)

**Fotodokumentace:** 7 fotoalb

## 4. Bělá

### Místní národní výbor Bělá

- inv. č. 18 – Kronika obce, 1969–1979

## 5. Bobrovníky

### Archiv obce Bobrovníky

- inv. č. 1 – Pamětní kniha obce zachycující dějiny od roku 1920, 1930–1945 (1946)

---

#### **Místní národní výbor Bobrovníky**

- inv. č. 13 – Obecní kronika, 1963–1975

---

#### **6. Bohuslavice**

##### **Místní národní výbor Bohuslavice**

- inv. č. 52–53 – Pamětní kniha obce, 1945–1971, 1972–1984
- inv. č. 157 – Pamětní kniha obce, 1984–1988

---

#### **7. Bolatice**

##### **Místní národní výbor Bolatice**

- inv. č. 21–31, Pamětní kniha obce, 1948–1961, 1961–1962, 1963–1964, 1965–1966, 1967–1968, 1969–1970, 1971–1974, 1975–1978, 1979–1983, 1984–1988, 1988

---

#### **8. Darkovice**

##### **Místní národní výbor Darkovice**

- inv. č. 18–20 – Pamětní kniha zachycující historii obce od roku 1938, 1949–1964, 1965–1973, 1974–1978

---

#### **9. Darkovičky**

##### **Archiv obce Darkovičky**

- inv. č. 6 – Pamětní kniha obce, 1920–1937

##### **Místní národní výbor Darkovičky**

- inv. č. 11 – Pamětní kniha, 1945–1960

---

#### **10. Hať**

##### **Místní národní výbor Hať**, neinventarizováno

- Pamětní kniha obce Hati zachycující retrospektivně události od roku 1938, založena roku 1945, 1945–1968, 1969–1978

---

#### **11. Hněvošice**

##### **Místní národní výbor Hněvošice**

- inv. č. 33–34 – Pamětní kniha obce, 1945–1959, 1960–1978
- inv. č. 35 – Pamětní kniha obce Hněvošic obsahující také úvodní stručné pojednání o historii obce od jejího založení po osvobození Rudou armádou, 1979–1988

---

#### **12. Chlebičov**

##### **Místní národní výbor Chlebičov**, neinventarizováno

- Obecní kronika zachycující retrospektivně dějiny obce od roku 1250, založena roku 1947, 1947–1970, 1971–1978

**Příloha:** Pamětní kniha narozených dětí, 1975–1980

---

#### **Obecní úřad Chlebičov**, neinventarizováno

- Obecní kronika, 1990

---

#### **13. Chuchelná**

##### **Místní národní výbor Chuchelná**

- inv. č. 9 – Kronika obce, 1950–1990
- inv. č. 10 – Dodatky ke kronice obce – kniha obsahuje mj. popis průběhu okupačních let a poválečných poměrů v obci, paměti občanů z osvobozovacích bojů a situace bezprostředně po osvobození, články o dění v Chuchelné určené k uveřejnění v regionálním tisku, slavnostní projevy pro různé příležitosti, údaje o obci pro Český statistický úřad, zprávu kronikáře o stavu kroniky, komplexní rozbor životního a pracovního prostředí v Chuchelné, /1949/–1990 (2000)

---

#### **14. Kobeřice**

##### **Místní národní výbor Kobeřice**

- inv. č. 10–11 – Pamětní kniha obce, 1945–1970, 1971–1983

---

#### **15. Kouty**

##### **Místní národní výbor Kouty**, neinventarizováno

- Obecní kronika zachycující retrospektivně dějiny obce od středověku, založena roku 1946, 1946–1959

**Příloha:** fotoalbum

---

#### **16. Kozmice**

##### **Místní národní výbor Kozmice**, neinventarizováno

- Obecní kronika, 1970–1973

---

#### **17. Ludgeřovice**

##### **Místní národní výbor Ludgeřovice**, neinvent.

- Obecní kronika zachycující retrospektivně události od roku 1938, založena roku 1945, 1945–1968, 1969–1979, 1980–1984, 1985–1987, 1988–1990

##### **Obecní úřad Ludgeřovice**, neinventarizováno

- Obecní kronika, 1996–2005, 2006–2007, 2008, 2009, 2010, 2011

---

#### **18. Malé Hoštice**

##### **Místní národní výbor Malé Hoštice**, neinvent.

- Obecní kronika, 1959–1966, 1967–1970

---

#### **19. Markvartovice**

##### **Místní národní výbor Markvartovice**, neinvent.

- Obecní kronika zachycující retrospektivně události



od roku 1945, založena roku 1949, 1949–1968, 1969–1987

**Přílohy:** 7 svazků fotodokumentace

## 20. Oldřšov

### Místní národní výbor Oldřšov

- inv. č. 8–10 – Pamětní kniha obce, (1935)1945–1967, 1968–1983, 1984–1990
- inv. č. 11–13 – Příloha k pamětní knize obce včetně fotodokumentace, (1942)1945–1983, 1984–1985, 1988–1990

## 21. Příeš

### Místní národní výbor Příeš, neinventarizováno

- Obecní kronika, (1923)1945–1959, 1960–1975, 1976–1986

**Přílohy:** 2 svazky fotodokumentace

## 22. Rohov

### Místní národní výbor Rohov

- inv. č. 22 – Pamětní kniha obce zachycující retrospektivně dějiny od roku 1945, 1952–1965

## 23. Služovice

### Místní národní výbor Služovice, neinventarizováno

- Obecní kronika popisující retrospektivně události od roku 1945, založena roku 1946, 1946–1955

**Příloha:** Rozvoj tělesné výchovy a sportu v obci po roce 1945

## 24. Strahovice

### Místní národní výbor Strahovice, neinventarizováno

- Obecní kronika, 1945–1965, 1966–1975

## 25. Sudice

### Archiv obce Sudice

- inv. č. 18 – Kopie kroniky obce Sudice zachycující historii od roku 1238, 1928

### Místní národní výbor Sudice

- inv. č. 32 – Pamětní kniha obce založená roku 1949, zachycující retrospektivně dějiny obce od jejího vzniku do roku 1948 a dále souběžně do roku 1956. Založena a vedena Silvestrem Brablecem, od roku 1950 Jaromírem Ruskem, 1949–1956
- inv. č. 33 – Pamětní kniha obce založená roku 1960 kronikářem Milanem Neoralem, zachycující retrospektivně dějiny obce od jejího vzniku do roku 1959 a dále souběžně do roku 1981, 1960–1981
- inv. č. 34 – Pamětní kniha obce, přiloženy novinové

výstřižky, fotografie a pozvánka na oslavy 40. výročí osvobození obce, 1982–1985

- inv. č. 35 – Pamětní kniha obce, přiloženy fotografie, návrh volebního programu NF na léta 1986–1990, hlasovací lístky, seznam poslanců pro volby do MNV, volební programy vypracované občanskými výbory Sudice, Rohov a Třebom a rozbor finančního hospodaření MNV Sudice za rok 1986, 1986
- inv. č. 36 – Pamětní kniha obce, přiloženy fotografie a další dokumentace k činnosti ZO Svazarm, TJ Sokol, k akci „Pochod po stopách Ostravské operace“, dodatečně též přiložena obrazová dokumentace k zápisu do pamětní knihy za rok 1981, 1981–1987
- inv. č. 37 – Pamětní kniha obce, přiloženy fotografie, novinové výstřižky a dokumentace k VII. sjezdu Svazu požární ochrany, 1988
- inv. č. 38 – Pamětní kniha obce, přiloženy fotografie, novinové výstřižky, prohlášení a zápisy ze schůzí OF v Sudicích, zpráva o plnění volebního programu NF za rok 1989 a hodnocení volebního programu NF do 30. 6. 1989, zpráva o plnění socialistického závazku, rozbor finančního hospodaření MNV Sudice za I. pololetí 1989, 1989

### Obecní úřad Sudice, neinventarizováno

- Obecní kronika, 1990, 1991–1993, 1994, 1995, 1996, 1997, 1998, 1999, 2000

**Přílohy:** Fotodokumentace z let 1991–1993

## 26. Šilheřovice

### Místní národní výbor Šilheřovice, neinventarizováno

- Obecní kronika zachycující retrospektivně události od roku 1945, založena roku 1950, 1950–1959, 1960–1976

## 27. Štěpánkovice

### Archiv obce Štěpánkovice

- inv. č. 22 – Pamětní kniha obce Štěpánkovice zachycující historii od roku 1201, 1937

### Místní národní výbor Štěpánkovice, neinventarizováno

- Kronika obce zachycující retrospektivně události od roku 1953, 1954–1975
- Kronika obce, 1976–1984

## 28. Třebom

### Místní národní výbor Třebom

- inv. č. 4 – Kronika zachycující retrospektivně dějiny obce od středověku (zápisy za léta 1950–1958 chybí), 1950–1967

### 29. Velké Hoštice

**Místní národní výbor Velké Hoštice**, neinvent.

- Obecní kronika zachycující retrospektivně události od středověku, založena roku 1947, 1947–1973, 1974–1982

**Přílohy:**

- Pamětní kniha sboru pro občanské záležitosti
- Pamětní kniha brigády socialistické práce při MNV Velké Hoštice
- **Fotodokumentace** (2 kartony)

### 30. Vrbka

**Místní národní výbor Vrbka**, neinventarizováno

- Pamětní kniha obce zachycující retrospektivně dějiny obce od roku 1914, založena roku 1950, 1950–1968

### 31. Vřesina

**Místní národní výbor Vřesina**, neinventarizováno

- Pamětní kniha obce, 1961–1967, 1968–1974

### 32. Zábřeh

**Místní národní výbor Zábřeh**

- inv. č. 12–15 – Pamětní kniha, 1945–1967, 1968–1977, 1978(1979), album fotografií (obsahuje 144 fotografií), (1910) 1945–1978

### 33. Závada

**Místní národní výbor Závada**

- inv. č. 12 – Pamětní kniha obce, (1920)1945–1976

**Seznam zkratk:**

MNV – místní národní výbor

NF – Národní fronta

OF – Občanské fórum

**Literatura:**

Lidmila ŠOTNAROVÁ – Marie KAŠUBOVÁ – Růžena GOŠOVÁ, Jak vést kroniku obcí a měst, Brno 2006.

## Specifika muzejní konzervace a restaurování

Martin Polášek

5 / 2015 / 1

Muzejní konzervace a restaurování, jejíž hlavním úkolem je systematická ochrana sbírkových předmětů, má v rámci muzejních činností nezastupitelnou roli. Pro novou expozici Muzea Hlučínska bylo připravováno několik desítek předmětů, z nichž mnohé prošly odborným konzervačním a restaurátorským zásahem, aby bylo možné je dlouhodobě prezentovat veřejnosti. V následující stati se pokusím nastínit specifika práce muzejního konzervátora a restaurátora, a představím odborný zásah na jednom ze sbírkových předmětů prezentovaného v rámci expozice „Kdo jsou lidé na Hlučínsku“.

### Muzejní konzervace a restaurování

Organizované snahy o ochranu předmětů v muzeích jsou spjaté již s počátky muzejnictví v českých zemích v polovině 19. století a jsou ovlivňovány především trendy v německy mluvících zemích. Z poznatků Královského pruského muzea v Berlíně<sup>1)</sup> teoreticky vycházejí také první čeští odborníci na ochranu muzejních sbírek<sup>2)</sup> a formují se tak základy moderní konzervace

a restaurování. Zásadní kvalitativní posun pro péči o sbírkové předměty nastává ve druhé polovině 20. století především díky založení Komise konzervátorů, která s jistými úpravami funguje dodnes.<sup>3)</sup> V současné době se muzejní konzervace a restaurování řídí podle platné legislativy<sup>4)</sup> a vychází mimo jiné z mezinárodních oborových norem a úmluv.<sup>5)</sup>

Primárním cílem při muzejní konzervaci a restaurování je komplexní ochrana konkrétního sbírkového předmětu při minimalizaci všech zákroků, které narušují jeho hmotnou podstatu. Současně však není možné opomíjet hledisko využitelnosti předmětu pro prezentační nebo edukační činnosti. Snažíme se tedy zodpovědně chránit všechny autentické informace, které je možné na sbírkovém předmětu v současnosti i budoucnosti identifikovat. Základem práce každého konzervátora a restaurátora je kritická analýza hodnot konkrétního sbírkového předmětu a zodpovědný průzkum využívající metody humanitních i přírodních věd. Jedná se o proces, pro který jsou zásadní znalosti z mnoha různých oblastí, a disciplína nutně vyžaduje také týmovou spolupráci. Z tohoto důvodu je po-

třebné nejen kvalitní odborné vzdělání konzervátora a restaurátora, ale také určitá oborová zkušenost.

Při samotném zásahu musí konzervátor a restaurátor důsledně promýšlet, jak velkou intervencí do materiálu sbírkového předmětu je nutné provádět, aniž by byla narušena jeho komplexní památková hodnota. Optimální by pochopitelně bylo uchovat předmět v takovém stavu, v jakém byl zařazen do sbírkového fondu<sup>6)</sup>, což ale zpravidla není možné. V muzejní praxi tak uplatňujeme dva základní principy, a to konzervaci preventivní a konzervaci sanační. Pomocí metod preventivní konzervace je možné velice efektivně a s minimálními náklady zajistit kvalitní ochranu sbírkových předmětů a jedná se zpravidla především o nastavení vhodného depozitárního režimu, mikroklimatu a případného uložení předmětu,<sup>7)</sup> takže předmět přirozeně degraduje velice pozvolna a je možné tuto degradaci monitorovat a případné problémy okamžitě řešit. Prostřednictvím sanační konzervace jsou pak prováděny úkony pro materiál předmětu intervenční, kdy cílem takových úkonů je stabilizace materiálů, aniž by byly zásadně ovlivněny původní vlastnosti sbírkového předmětu. V momentě, kdy se snažíme obnovit vzhled nebo funkci předmětu na základě poznatků z jeho historického vývoje, pak hovoříme o restaurování. Restaurováním v určité míře navracíme předmětu jeho dřívější ztracené estetické nebo technické vlastnosti a obnovujeme také celkovou srozumitelnost předmětu.

Volba metody a přístupu ke konzervaci a restaurování sbírkových předmětů se liší nejen s ohledem na konkrétního konzervátora a restaurátora, ale také s ohledem na typ muzejní instituce. Jiný přístup bude u muzea zřizovaného ministerstvem kultury, jiný se zvolí u muzea provozovaného městem či krajem a jiný bude zase u muzea soukromého nebo podnikového. V každém případě by ale všechna muzea měla mít na zřeteli fakt, že předměty jsou již ve chvíli zařazení do sbírky jedinečnými nositeli historických informací, a tedy artefakty, ke kterým je nutné přistupovat daleko zdrženlivěji, než jak k nim bylo přistupováno v původní realitě.<sup>8)</sup> Především pro menší muzea je zásadní, aby byl s problematikou ochrany sbírkových předmětů seznámen veškerý personál a především odborní pracovníci, kteří by se zároveň měli podílet na zajišťování péče a ochrany o celý sbírkový fond.

### Krucifix s hrací skříňkou

Jedním z významných sbírkových předmětů prezentovaných v Muzeu Hlučínska je zlacený krucifix s hrací skříňkou. Tento předmět pochází zřejmě z první polo-

viny 20. století a je typickým artefaktem domácí lidové zbožnosti nejen na Hlučínsku, ale obecně v českých zemích. Tento konkrétní kus je mimořádný především velkou zdobností a použitím kvalitních materiálů, včetně pravého zlata.

Kříž a hrací skříňka z borovicového dřeva jsou na rovných plochách opatřeny tenkou vrstvou plátkového zlata a poměrně silnou vrstvou tzv. práškového zlata<sup>9)</sup> na plochách členitých. Kříž je dále zdoben kovovým obrysovým dekorem a kovovou růžicí v centrální části kříže, zhotovenou litím cínu a olova do formy a drobnou řezbou beránka z lipového dřeva u paty kříže. Hrací skříňka je zdobena několika řezbami z lipového dřeva s církevními a florálními motivy a ukrývá malý hrací strojček s válcovým mechanismem, který přehrává melodii mariánské poutní písně „Tisíckráté pozdravujem tebe“. Plastiky ukřižovaného Krista, dvou žen stojících pod křížem a nápisu na kříži jsou zhotoveny z biskvitu (porcelán bez glazury), na několika místech kolorovaného a zlaceného plátkovým zlatem. Konstrukce celého předmětu je ze zadní strany zpevněna několika kovovými plátky a dvě ženy stojící pod křížem jsou k podstavci připevněny pomocí smrkových kolíků, na které jsou nasazený. Hrací strojček je přístupný ze zadní části hrací skříňky, z přední části je patrný pouze drobný kovový klíček na natáhování péra.

Po důkladném průzkumu a demontáži celého předmětu bylo přistoupeno k mechanickému čištění povrchu od silného nánosu prachových nečistot, následně k petrifikaci dřeva poškozeného červotočem a stabilizaci dřevěných konstrukcí, které byly na mnoha místech rozeschnuty nebo ulomeny. Následovala důkladná konzervace dochované povrchové úpravy a příprava pro restaurování. Prostřednictvím plátkového i práškového zlata byly restaurovány zlacené plochy tak, aby bylo možné při detailnějším pohledu identifikovat původní i novou povrchovou úpravu. Poměrně náročné



Krucifix s hrací skříňkou před zásahem



Krucifix s hrací skříňkou po zásahu

bylo restaurování kovového obrysového dekoru, který se dochoval pouze v torzu, a z estetických důvodů bylo vhodné celý dekor rekonstruovat. Vzhledem ke značné křehkosti a lámavosti zbytků dekoru byla vyrobena přesná šablona z čistého hedvábí, na kterou byly následně nalepeny jak dochované kousky, tak kousky nové, vyrobené z podobného materiálu stejnou technikou, tedy litím do formy. Biskvitové plastiky byly ošetřeny pouze mechanickým čištěním a drobnými retušemi kolorovaných částí. Celý konzervační a restaurátorský zásah je pečlivě zdokumentován a byla vyhotovena standardní restaurátorská zpráva.

V současné době můžete tento předmět vidět v jedné z vitrín v expozici „Kdo jsou lidé na Hlučínsku“, kde má také zajištěny optimální mikroklimatické i světelné podmínky pro dlouhodobou prezentaci.

#### Poznámky:

1) Především z myšlenek a teoretických východisek Friedricha W. Rathgena a jeho spolupracovníků, které formuloval v publikaci *Konservierung von Alterthumsfunde* v roce 1898.

2) Např. historik a numismatik Kliment Čermák nebo antropolog, etnolog, archeolog Lubor Niederle.

3) Ivo ŠTĚPÁNEK, *Historie oborové komise konzervátorů-restaurátorů a preparátorů*, in: *Asociace českých a moravsko-slezských muzeí a galerií: Deset let činnosti 1990–2000*, Praha 2000, s. 48–69.

4) Zákon č. 483/2004 sb. „O ochraně sbírek muzejní povahy“.

5) Např. Etický kodex konzervátora-restaurátora ICOM, E.C.C.O. professional guidelines, ale také tuzemský Dokument o profesi konzervátora-restaurátora AMG ČR.

6) Tento stav se nejčastěji v literatuře pojmenovává jako „stav zmraženého rozpadu“.

7) V současné praxi to znamená zajistit pro sbírkový fond dostatečně velký, čistý a suchý prostor, ve kterém je minimální pohyb osob, kde je znemožněn přístup denního světla, je vybaven odpovídajícím zařízením pro úpravu mikroklimatu, a který je možné nepřetržitě monitorovat.

8) viz Antonín ŠIMČÍK, *Problematika konzervování a restaurování v muzeích*, in: *Obnova památek 2008 – Restaurování*, Praha 2008, s. 26.

9) Jedná se o směs méně kvalitního zlata a bronzového prášku.

## Odešel historik a archivář PhDr. Václav Štěpán

Marta Linzmajerová

5 / 2015 / 1



Václav Štěpán

Václav Štěpán se narodil 30. prosince 1941 v Olomouci. Absolvoval jedenáctiletou střední školu a poté studoval v letech 1959–1964 na Filozofické fakultě Karlovy univerzity v Praze obor archivnictví. Jeho nástup do prvního zaměstnání v Okresním archivu v Jihlavě se neuskutečnil kvůli povinnosti vykonat vojenskou službu u Zásobovací základny protivzdušné obrany státu a letectva v Dětrichově nad Bystřicí. Po jejím absolvování se začal věnovat své profesi archiváře, a sice v Okresním archivu v Opavě, kde působil v letech 1965–1971 jako vedoucí archivář (od roku 1968 ředitel). V Opavě se Václav Štěpán usadil již natrvalo. V roce 1970 se zde oženil a založil rodinu. Spolu s manželkou vychovali dva syny. Odborná práce v okresním archivu spočívala zejména v inventarizaci archivních fondů, provádění předarchivních dohlídek a skartačních řízení. Odbornými články z oblasti vlastivědy Opavska pak přispíval do regionálního periodika *Nové Opavsko*. Ke všem těmto činnostem přistupoval s velkou chutí a elánem, avšak uprostřed plného pracovního nasazení byl nucen své místo ředitele archivu opustit. Za svůj postoj v letech 1968–1969 byl

totiž perzekvován a několik let musel pracovat jako dělník. Od roku 1978 byl zaměstnán u n. p. Geologický průzkum Ostrava, středisko Rýmařov, kde se věnoval báňsko-historickému výzkumu Jeseníků a Oderských vrchů. Své poznatky z oblasti rudného hornictví a geologie pak zúročil v řadě studií věnovaných historii hornictví a hutnictví. V roce 1988 působil jen krátce na Krajském středisku státní památkové péče a ochrany přírody v Ostravě a poté v letech 1988–1993 se stalo jeho pracovištěm Muzeum v Bruntále, kde získal místo historika. Po revoluci byl dr. Štěpán rehabilitován, což mu umožnilo vrátit se ke své původní archivářské profesi. Od roku 1993 až do svého odchodu do důchodu v roce 2002 byl zaměstnán v Archivu města Ostravy.

Opomenuta by neměla zůstat ani pedagogická činnost dr. Štěpána. V letech 1995–2001 externě spolupracoval s Ostravskou univerzitou a v letech 2003–2006 pak se Slezskou univerzitou v Opavě.

Dr. Štěpán se jako historik věnoval celé řadě témat a jeho rozhled byl neobyčejně široký a bohatý. Svou pozornost pochopitelně směřoval k regionální vlastivědě severní Moravy, Slezska a Ostravska. Věnoval se však i dějinám Polska v 17. století, historii americké

občanské války, vztahu Buffalo Billa k českým zemím, událostem Mnichova 1938 na Opavsku. Pozoruhodná je například publikace o životě příslušníka tajné služby Aloise Vařejky, v níž se autor zabývá dějinami špionáže. Dr. Štěpán přispěl rovněž do druhého dílu encyklopedie klášterů v českých zemích a patřil také ke spolupracovníkům Biografického slovníku severní Moravy a Slezska. Mezi jeho zásadní práce náleží bezesporu životopisná monografie o moravském markraběti Joštovi z roku 2002 a Dějiny dominikánského kláštera a kostela svatého Václava v Opavě z roku 2014. Tato publikace je výsledkem mnohaletého výzkumu (již od roku 1965) a je vlastně spjata s bojem o záchranu této význačné opavské architektonické památky. Z dalších prací ještě jmenujme například rozbor některých významnějších listin (šternberská listina z roku 1269, list Jany z Arku husitům z roku 1430).

Dějinnám Hlučínska se dr. Štěpán začal systematicky věnovat od roku 2003. Tehdy zahájil svůj výzkum historie obcí Bělá a Závada. Tematika Hlučínska jej však zaujala již mnohem dříve, a sice v období jeho působení v Okresním archivu v Opavě a posléze i v 80. letech. Po monografiích o dějinách obcí Bělé a Závady následovaly další publikace o dějinách Chuchelné, Bolic a Bohuslavic. V letech 2004–2005 také vypracoval tři studie týkající se událostí období napoleonských válek na Hlučínsku.

Dr. Václav Štěpán odešel 7. března 2015 a zanechal za sebou obrovský kus badatelské a vědecké práce, kterou budou jistě kladně přijímat a využívat také následující generace historiků, ale i zájemců o poznání dějin regionu z řad širší veřejnosti. Jeho celoživotní dílo tak určitě neupadne v zapomnění a věřme, že právě i budoucími generacemi bude oceněno.

## Literatura o Hlučínsku

Zdeněk Kravar

**Radim Lokoč a kol., V zahradě, na sadě – samozásobitelství na Hlučínsku v minulosti a současnosti**  
Hlučín 2015, 98 s.

Publikace, vydána Sdružením obcí Hlučínska v rámci vzdělávacího projektu *Zahrada plná plodů a radosti*, přibližuje čtenářům tradici samozásobitelství na Hlučínsku. Snaží se vyzdvihnout jeho důležitou roli v životě zdejších lidí, poukázat na dlouhou historii pěstování ovoce, zeleniny a okrasných rostlin. Upozorňuje také na rituály, obyčeje a zvyky, jež byly v úzkém vztahu se starostí o vlastní živobytí. Připomíná, jak způsoby hospodaření spoluvytváří venkovskou krajinu a ovlivňují její biologickou pestrost. Publikace nahlíží nejen do minulosti, ale posuzuje i současný stav a inspiruje ty, kdo chtějí aktivně žít a pracovat v duchu tradičního samozásobitelství, výpomoci a sounáležitosti.

**Aleš Binar, Hospodářský a sociální vývoj Hlučínska v letech 1945–1989**

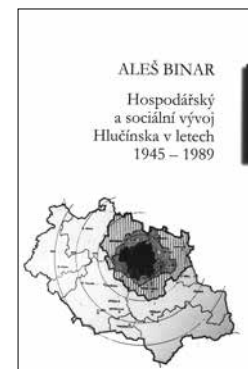
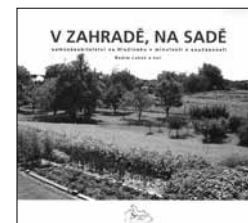
Opava 2014, 328 s. + 71 s. příloh

Autor se delší čas intenzivně zabývá poválečným vývojem Hlučínska a tato publikace je jeho dizertační prací, kterou obhájil na Slezské univerzitě v Opavě.

Nejen proto, ale také volbou tématu není kniha zábavným čtením, ale vědeckou prací, která mapuje dosud neprobádané oblasti historie a poprvé je představuje v ucelené podobě. Na úvod jsou shrnuty dostupné archivní prameny a dosavadní literatura k problematice. Následuje představení Hlučínska jako regionu v poválečném období: jeho geografické polohy, správního vývoje a rovněž připomenutí hospodářského vývoje v předcházejícím období.

Těžištěm knihy je postižení hospodářského (průmysl, zemědělství) a sociálního (demografie, otázka odsunu, migrace, charakteristika životní úrovně) vývoje tohoto regionu ve dvou podrobně členěných částech. Závěr textové části patří vyčerpávajícímu přehledu použitých pramenů a literatury a seznam použitých zkratk. Kniha je vybavena bohatými přílohami, které tvoří jak dobové fotografie, tak tabulky a grafy, postihující všechny významné aspekty sledované problematiky. Přestože se nejedná o literární dílo, představuje kniha Aleše Binara práci zásadního významu pro poválečnou dějiny Hlučínska, neboť obsahuje souhrn důležitých informací pro každého, kdo se tímto regionem zabývá.

5 / 2015 / 1





### Jiří Neminář, Radim Lokoč, Radka Josková, Hlučínské století

Malé Hoštice 2014, 10 s.

Komiks patří mezi méně časté způsoby, jak lze vysvětlit důležité historické okamžiky. Autoři textů Jiří Neminář a Radim Lokoč a ilustrátorka Radka Josková se pokusili tímto způsobem zpracovat 20. století na Hlučínsku. V bezmála 60 okénkách na 9 stranách se věnují nejdůležitějším událostem a proměnám života na Hlučínsku, od úvodní odbočky do osudového roku 1740, přes připojení k Československu, pomnichovský vývoj, kolektivizaci až po současnost. Jednotlivé události nezobrazují samostatně, nýbrž je vztahují k jednotlivým fenoménům – jazyk, škola, práce, půda nebo religiozita. Usnadňují tak čtenáři pochopení kontextu dějinných zvrátů, i za předpokladu zjednodušení, jemuž se lze v žánru jako je komiks jen stěží vyhnout. Hlučínské století je nejen jedním z prvních počínů přiblížení dějin regionu mladším čtenářům, ale také netradičním způsobem sebereflexe obyvatel Hlučínska.



### Zdeněk Bajgar, Zázraky lidské solidarity - Akce Budujeme Slezsko

Ostrava 2015, 156 s.

Publikace vydaná k 70. výročí konce II. světové války vypovídá o občanské akci „Budujeme Slezsko“ vyhlášené na pomoc válkou zničenému Slezsku. V celé naší zemi probíhaly na konci II. světové války tvrdé boje, území severní Moravy a Slezska nevyjímaje. Potřeba obnovit funkce národního hospodářství, ale také osobního vlastnictví obyvatel se stala naléhavou. Právě v této situaci přišli nadšení aktivisté s akcí „Budujeme Slezsko“, aby sami podle svých možností pomohli mírovému životu lidí v osvobozené vlasti. Akce doslova přinesla celonárodní vzednutí lidské solidarity. Cílem publikace je zdokumentování této akce, od jeho vzniku po konkrétní ukázky pomoci na vybraných obcích a městech Slezska. Celá publikace je bohatě doplněna černobílými historickými fotografiemi.

## Zprávy z dění Muzea Hlučínska a Společnosti přátel Muzea Hlučínska

5 / 2015 / 1

V roce 2015 zahájilo Muzeum Hlučínska svoji činnost v úterý 20. ledna otevřením výstavy „**Boty, botky, botičky**“. O výstavu historické a exotické obuvi, kterou zapůjčilo Muzeum jihovýchodní Moravy ve Zlíně, byl nebývalý zájem.



Radim Lokoč představuje komiks Hlučínské století,  
foto J. Neuořelová

V pondělí 9. února uspořádala Společnost přátel Muzea Hlučínska na hlučínském zámku představení nového komiksu „**Hlučínské století – obrázky z historie regionu a osudy jeho obyvatel**“. Netradiční způsob ztvárnění dějin Hlučínska představili autoři textů Jiří Neminář, Radim Lokoč a ilustrátorka Radka Josková. Vydání utlé ale velmi sympatické publikace finančně podpořila MAS Hlučínsko.

V pátek 27. března navštívil Muzeum Hlučínska **ministr kultury Daniel Herman**. Na půdě muzea jej přivítali ředitel Muzea Hlučínska Metoděj Chrástecký, předseda Společnosti přátel Mu-

zea Hlučínska Jiří Siostrzonek, předseda Sdružení obcí Hlučínska a poslanec Herbert Pavera a starosta města Hlučína Pavel Paschek. O dobrou náladu se postarali svým vystoupením Seniorky z Bolatic. Po zhlédnutí stálé expozice „Kdo jsou lidé na Hlučínsku“ neskrýval pan ministr své nadšení a přítomným hostům se svěřil: „Vytvořit tuto expozici byl výborný nápad. Je to úžasné. Chtělo by to spolupracovat se školami, protože prohlídka této expozice dá žákům určitě mnohem víc než několik přednášek v dějepisu“ a dodal: „Expozice je vaší službou pravdě.“

V úterý 31. března proběhla vernisáž výstavy „**Babiččin svět na kliku**“ Výstavu fonografů a historických gramofonů zapůjčil ze své sbírky Marek Pokorský z Prostějova. Dění výstavy spojená s doprovodným programem proběhla 29. května v rámci muzejní noci.

K 70. výročí osvobození a ukončení 2. sv. války se uskutečnila na Hlučínsku celá řada doprovodných akcí:

15. 4. – Pietní akt k 70 letům osvobození u památníku osvobození Tank v Sudicích

23. 4. – zahájilo SPMH na hlučínské radnici putovní

komiksovou výstavu „Hlučinské století“ s následnou přednáškou historika Jiřího Nemináře „O průběhu Ostravské operace na Hlučínsku“

24. - 26. 4. – Hrané scény z konce 2. sv. války na zámku v Kravařích

26. 4. – Cyklovýlet po stopách Ostravské operace, pořadatel Město Kravaře

29. 4. – Pietní setkání pamětníků v Sudicích

29. 4. – „Mír těžce vykoupený“ besední pořad s pamětníky uspořádalo Kulturní centrum Hlučín

7. 5. – derniéra výstavy „Hlučinské století“ spojená s prezentací knihy JUDr. Zdeňka Bajgara „Zázraky lidské solidarity – akce Budujeme Slezsko“

Na pondělí 11. května připravila Společnost přátel Muzea Hlučína od 19 hodin v Červeném kostele v Hlučíně muzejní večer s debatou nad filmem „Opří žebřík o nebe“. V období od 9. června do 6. září v rámci celoročního tématu „Krajina“ realizuje Muzeum Hlučína svojí letošní ústřední výstavu „**Léčivé rostliny a jejich dvojníci**“.

#### Expozice se dočkala prestižního ocenění

Čtvrtek 14. května 2015 se pro Muzeum Hlučína, město Hlučín i celý hlučinský region zapsal mezi zvláště významné dny. V tento den získalo Muzeum Hlučína Zvláštní ocenění v prestižní národní soutěži o Cenu Gloria musaealis v kategorii Muzejní počin roku 2014 za expozici „Kdo jsou lidé na Hlučínsku“. V Obecním domě v Praze cenu převzali tvůrci expozice - **ředitel muzea a spoluautor Metoděj Chrástecký, tvůrce scénáře a architektonického řešení scénograf David Bazika, historikové Jiří Jung a Jiří Neminář, grafik Vladimír Kotek a také starosta města Hlučína Pavel Paschek.**

O ceně rozhodovala odborná porota, jejíž členové se nejprve přijeli do Muzea Hlučína podívat oficiálně, poté během půl roku postupně navštívili expozici inkognito, aby se přesvědčili, zda muzeum naplňuje avizovaný program.

Národní soutěž muzeí Gloria musaealis, kterou vyhláší Ministerstvo kultury ČR a Asociace muzeí a galerií ČR, upozorňuje veřejnost na špičkové výkony v oboru muzejnictví – při tvorbě výstav a nových expozic. Cílem je zprostředkovat to nejlepší, co naše muzea a galerie nabízejí, široké veřejnosti. Čestný výbor soutěže tvoří přední osobnosti našich kulturních, vědeckých a společenských institucí v čele s ministrem kultury.

Ocenění expozice „Kdo jsou lidé na Hlučínsku“ je **prestižní záležitostí** Muzea Hlučína, města Hlučína

i celého regionu Hlučína z několika důvodů. Jedná se o nezávislé odborné ocenění předními odborníky v oblasti muzejnictví, které je vyznamenáním činnosti Muzea Hlučína. Je to zároveň prestižní ocenění města Hlučína, které je zřizovatelem Muzea Hlučína a potvrzením



Ministr kultury Daniel Herman při návštěvě expozice, foto Melecký



Tým po převzetí Zvláštního ocenění Gloria musaealis, zleva: Pavel Paschek, Metoděj Chrástecký, David Bazika, Jiří Jung, Jiří Neminář, Vladimír Kotek, foto I. Gračková

jeho správné volby do projektu jít a spolufinancovat jej. Projekt expozice s celkovými náklady okolo 9 mil Kč (z ní bylo bezmála 8 milionů z dotace ROP) navíc obstál v konkurenci s projekty, jejichž rozpočet se pohyboval v částkách o řád vyšších (sta milionů Kč). V neposlední řadě se jedná o ocenění celého hlučinského regionu. Problematika Hlučína a jeho svérázného vývoje se tímto počinem stala předmětem zájmu jak naší kulturní elity, tak široké veřejnosti odborné i laické.



Diplom se Zvláštním oceněním Gloria musaealis udělený ministerstvem kultury ČR a Asociací muzeí a galerií ČR

# Konference Domov na hranici – kulturní život Hlučínska v proměnách času

Irena Šebestová

5 / 2015 / 1



Účastníci konference Domov na hranici, foto Chrástěcký

Oblast Hlučínska, která je dnes součástí České republiky, je silně poznamenána svou interkulturní minulostí. Historický, společenský a ekonomický vývoj regionu se významně odrazil na životních osudech zdejšího obyvatelstva, které od ledna 2014 přibližuje Muzeum Hlučínska stálou expozicí „**Kdo jsou lidé na Hlučínsku**“. Slavnostního otevření expozice se zúčastnili mimo jiné i zástupci Filozofické fakulty Ostravské univerzity, z jejichž středu vzešla myšlenka zorganizovat vědeckou konferenci, která by potvrdila smysluplnost a nevyhnutelnost badatelského a výzkumného úsilí zaměřeného na region Hlučínska. Vědecký záměr došel svého naplnění

a dne 28. 11. 2014 se v Červeném kostele v Hlučíně konala konference **Domov na hranici – kulturní život Hlučínska v proměnách času**. V rámci tohoto odborného setkání představili vyučující a studenti FF OU ve svých referátech kulturní a literární dění na Hlučínsku od doby barokní až po současnost.

V úvodním příspěvku **Řeč moravská, duše pruská? Česko-německé soupeření na Hlučínsku v meziválečném období** Pavel Kladiwa konstatoval, že Československo za první republiky nedocenilo význam ekonomického faktoru pro bezproblémovou integraci regionu, čehož později zneužil hitlerovský režim. Architektuře Hlučínska se ve svém referátu **Charakter a proměny architektury na Ratibořsku v průběhu dlouhého 19. století** věnoval Jiří Jung, který doložil příklady vlivu pruského centra Berlína na výstavbu významných budov v kraji. Adam Hubáček poukázal ve svém příspěvku **Základní rysy meziválečné architektury** na vlivy pražského centra a ideových koncepcí československého státu na architekturu v hlučínském regionu. Adam Bernat zaměřil svou pozornost na život a tvorbu akademického řezbáře a proslulého sochaře Johanna Baltazara Jandu, který byl pokračovatelem jednoho z nejlepších klasicistních sochařů Evropy počátku 19. století Christiana Daniela Raucha.

Nezanedbatelnou část konference tvořily referáty, které přiblížily život a dílo literárních a uměleckých osobností oblasti. Martina Dragonová připomněla ve své studii **Barokní kazatel B. H. J. Bilovský o českých světcích** vyhraněně katolickou, jazykově českou

tradici Hlučínska v době baroka. Opomenuti nezůstali ani spisovatelé 20. století, včetně současných. K těm se řadí např. Eva Tvrdá, k jejíž tvorbě přednesla Svata Urbanová pod titulem **Dědictví jako metafora ženských osudů** široké spektrum zasvěcených úvah. Slezský román současného spisovatele Petra Čichově, ve kterém hrdinové komplikovaně hledají vlastní příslušnost a stejně tak složitě znovu objevují identitu Hlučínska, analyzovala dvojice autorů, Petr Hrtánek a Stanislav Drastík, v příspěvku **Hledání identity místa jako téma Slezského románu Petra Čichoně**.

Součástí konference tvořila germanistická sekce, kterou svým příspěvkem **Interkulturní dimenze literárních textů** otevřela Irena Šebestová a doložila, že v torzu dokumentů, které zůstaly zachovány, lze dohledat autentické písemné důkazy o literárním životě německy mluvícího obyvatelstva na Hlučínsku. Literární tvorba německy píšícího autora hlučínského regionu, kontroverzního bolatického rodáka Augusta Scholtise, byla reflektována z různých úhlů pohledu hned ve dvou příspěvcích. Nicole Blokeschová upozornila ve své interpretaci **Odras Hlučínska v autobiografické knize Augusta Scholtise** na skutečnost, že v Scholtisově literárním díle sehrává region Hlučínska nezastupitelnou roli. Hana Šústková představila ve svém referátu **August Scholtis: věčný rebel** spisovatele jako nesmírně kontroverzní osobnost, jejíž svéráz se fatálně odrazil nejen v neuspořádaném osobním životě, ale především v jeho umělecké kariéře.

Německý spolkový život a specifika každodenní kultury regionu Hlučínska od konce 19. století po konec druhé světové války představila ve svém příspěvku **Německé divadelní a kulturní spolky na Hlučínsku** Michaela Šrámková.

V rámci konference byla přednesena řada zajímavých a podnětných informací, které potvrdily opodstatněnost a potřebnost dalšího vědeckého výzkumu v regionu Hlučínska, stejně tak rozvoj další aktivní spolupráce s Filozofickou fakultou Ostravské univerzity v Ostravě. Příspěvky jednotlivých přednášejících se setkaly s živým ohlasem početného publika, které se aktivně zapojovalo do zasvěcených diskuzí. Na organizaci konference se podílely Katedra germanistiky (dr. Šebestová) a Ústav pro regionální studia (doc. Malura) Filozofické fakulty Ostravské univerzity ve spolupráci s Muzeem Hlučínska a Sdružením obcí Hlučínska, které organizaci konference finančně podpořilo.

Plné znění referátů lze dohledat na stránkách Sdružení obcí Hlučínska: <http://www.hlucinsko.com/clanek/vedecka-konference-domov-na-hranici-kulturni-zivot-hlucinska-v-promenach-casu/1242>



# Hlučín

Marek Skupien

5 / 2015 / 1

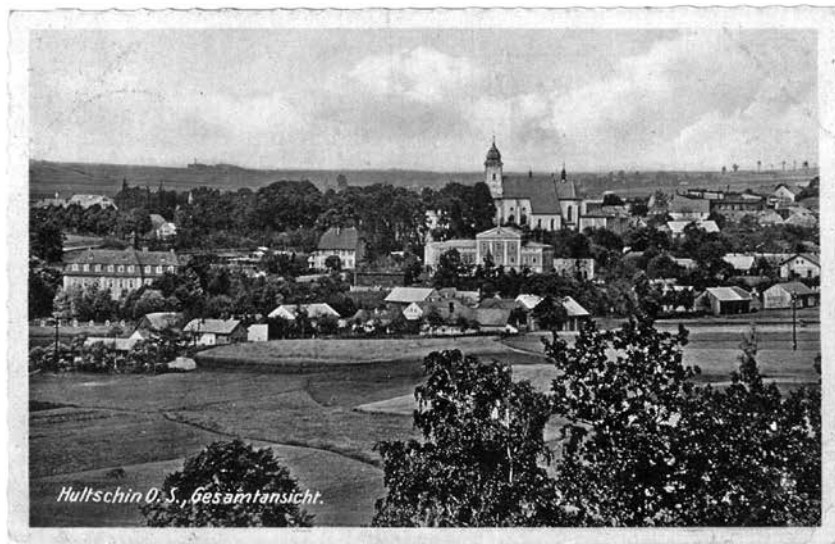
Hlučín byl založen českým králem Přemyslem Otakarem II. (pravděpodobně v osídleném prostoru), a to nejspíše až v 70. letech 13. století (chronicky uváděný rok 1256 nemá oporu v hodnověrných pramenech). Město vzniklo jako hospodářské středisko zeměpanského statku s centrem na hradě Landeku. Někdy před závěrem 13. století se landecké zboží s Hlučínem proměnilo v alodní (alod – zděděný statek, plně svobodný) državu Siegfrieda z Barutu, v jehož listině z roku 1303 se město poprvé připomíná. V dokumentu svědčili hlučínský fojt Konrád řečený Písař a představitelé městské rady (kmeti). Ještě v roce 1349 se zmiňuje správce a pán (?) Landeka těšínský fojt Petr z Varty. Posléze se však landecké panství stalo opět zeměpanským majetkem, když jej v období 1349–1359 získal Mikuláš II. Opavský. Při dělení opavského vévodství (1377) připadlo i s Hlučínem k opavskému dílu knížat Václava a Přemka. Tehdy držel dvůr u Hlučina Kuneš z Varty (jako man opavských vévodů?). V roce 1378 se poprvé připomíná hlučínský farní kostel a poté (1392) plebán Petr. Od opavských vévodů obdržel Hlučín privilegium na mýto při městě. Před dubnem 1385 zastavil Mikuláš III. Opavský a Hlubčický landecké panství olešnicko-kozelským vévodům. Fakticky pak bylo považováno za zvláštní správní jednotku. Na počátku 15. věku (1404) dali olešnicko-kozelská vévodová Hlučínu právo odúmrti, volného nakládání majetkem a právo hrdelní. Roku 1439 obdržel Hlučín zástavně Hyncík z Vrbna (tehdy se poprvé připomíná hlučínská tvrz – spisovatel Paprocký hovoří o zámku; k roku 1473 se píše o prodeji „hradu Hlučina“). Po úpadku Landeka (1518 se uvádí jako pustý) za časů husitských či česko-uherských válek se střediskem panství stal Hlučín. Po olešnických knížatech jej drželi od roku 1472 synové Jiřího z Poděbrad (Jiří Münsterberský, Boček z Kunštátu), krátce nato bylo zabráno Matyášem Korvínem a jako léno bylo svěřeno Janu Bělíkovi z Kornic, který jej držel do roku 1492. Město bylo postiženo v čase česko-uherských válek a v jejich důsledku se pak potácelo v ekonomické regresi. Zlepšení hospodářské situace měla napomoci vrchnostenská povolení (1486, 1495) k zakládání rybníků a rovněž významné privilegium (1478) krále Matyáše Korvína na pořádání dvou výročních trhů. V 90. letech 15. století náležel hlučínský gbít Janu Trnkovi z Ratibořan, Sobkovi Bělíkovi z Kornic a kolem roku 1498 připadnul Vlčkům z Dobré Zemice. Formálně se nacházel pod svrchovaností krnovských knížat, od roku 1506 byl podřízen ratibořským vévodům a někdy před rokem 1510 se stal trvalou součástí knížectví

opavského. Někdy v té době prodal Baltazar Vlček z Dobré Zemice hlučínské panství Kazimíru Těšínskému (Vlčkové z Dobré Zemice se však i nadále po určitý čas psali po Hlučíně, zůstala jim zde tedy nějaká majetková práva), od kterého dominium zakrátko koupil Bernard ze Zvole. Bernard zrušil statut hlučínského panství jako gbítu. V roce 1542 zemřel jeho syn Kryštof ze Zvole a Hlučín zdědili páni z Vrbna (drželi jej do roku 1629). V letech 1629–1727 vlastnili hlučínské zboží Gašínští z Gašína.

Bernard ze Zvole založil (1516) u farního kostela náboženské Bratrstvo Nanebevzetí Panny Marie, osvobodil (1523) purkmistry a fojta od všech panských platů a dokončil (údajně 1535) obehnaní města ka-



Rozloha 21,13 km<sup>2</sup>,  
nadmořská výška 241 m,  
počet obyvatel 14 042  
(1. 1. 2013)



Celkový historický pohled na Hlučín s charakteristickými pamětihodnostmi, fotoarchiv Muzea Hlučína

mennými hradbami s branami Ostravskou a Opavskou (1821 proražena Ratibořská brána) a četnými baštami. Za něj byla také renesančně přestavěna tvrz (letopočet 1525 nad vstupním portálem do průjezdu). Před rokem 1538 byl v Hlučíně vybudován pivovar zvaný Tlumokovský. Starší vývoj Hlučina kulminoval ve druhé polovině 16. a na počátku 17. století. Mezi poddanskými městy na Opavsku patřil k těm, která dosáhla lepšího ekonomického rozvoje. Náležel k nejlidnatějším poddanským městům v opavském knížectví. Hospodářství Hlučina bylo v předbělohorské době podpořeno výsadami krále Ferdinanda I. na konání třetího a čtvrtého výročního trhu (1528 a 1562) a roku 1571 pak postoupili Bruntálští z Vrbna městu právo vinného šenku za roční poplatek. Za nich byla tvrz opět přestavěna a rozšířena na zámek, který získal výrazně renesanční charakter.



Historický pohled na jihozápadní stranu hlučínského náměstí, fotoarchiv Muzea Hlučínska

Z 16. století máme první spolehlivé doklady o hlučínských ceších – sdružený cech kovářů, zámečníků, kolářů a bednářů nebo stolařů, cech soukeníků, cech tkalců, smíšený cech ševců a kožešníků, cech řezníků, cech krejčích (pochybnosti vzbuzuje pozdní zpráva, že před r. 1433 měl Přemek Opavský vystavit privilegium hrnčířskému cechu). V roce 1616 postihl Hlučín velký požár. Za třicetileté války byl těžce postižen, když se stal obětí dalších požárů (1627, 1634, 1645), drancování a kontribucí. Roku 1628 bylo z původních 115 usedlostí na 20 hospodářství spálených a pustých. Ještě na počátku 60. let 17. století žilo v Hlučíně jen 80 rodin, 57 domů (38 právozářských a 19 malých stavení) se nacházelo ve vnitřním městě a 23 na předměstí. Prvotní předpoklad k oživení ekonomiky se odrážel v úsilí o potvrzování a rozšiřování privilegií. Městu byly výsady konfirmovány či nově uděleny v letech 1625, 1629, 1632, 1694, 1710, 1712 (nejen pro Hlučín) a 1732. Listinou z roku 1694 Rudolf hrabě z Gašína zprostil obyvatele města a předměstí některých poddanských závazků a zároveň je obdařil jistou mírou osobní svobody (byli „propuštěni z poddanství“, což ovšem nebylo deklarováno všeobecně a bez výhrad). Zároveň byla konfirmována cechovní privilegia a byly zakládány nové cechy (1628 cech pekařů a v 18. století cech barvířů a kloboučníků). Ve 40. letech 17. století (1644) bylo kanonicky potvrzeno náboženské Bratrstvo sv. Andělů strážců. V roce 1708 postihl Hlučín požár. Ve 20. letech 18. století bylo v Hlučíně 102 domů, 70 stavení stálo uvnitř města (z toho 48 s právem pivního a vinného šenku a 22 domkářských) a 32 na předměstí (u brány Ostravské 30, u Opavské 2). Město mělo tehdy cca

610–710 obyvatel. V téže době se zde připomínají 2 panské dvory (Zámecký a Vinná Hora). V roce 1725 byla na náměstí vystavěna zásluhou Jana Josefa z Gašína kaple sv. Jana Nepomuckého (ve 20. století zbourána).

Za hrabat Giannini (hlučínské panství drželi v letech 1727–1762) se Hlučín stal (1742) součástí Pruska. Ačkoliv pruský zábor přetal obchodní cestu z Opavy do Krakova, hospodářský rozvoj Hlučína neustal. Ve srovnání s jinými poddanskými městy Opavska, která získalo Prusko, byl začleněn do kvalitativně nejvyšší kategorie tzv. akciových (akciz – měšťané vybírali daň z dovozu potravin) měst. V hlubčickém okrese se koncem 18. století řadil v řemeslné produkci na čelné místo hned za Hlubčice a po rozšíření tržních práv (1743 Fridrich II. propůjčil městu právo konání tří výročních dobytčích trhů) plnil díky příznivé poloze funkci význačného obchodního střediska. Patrně v roce 1733 realizoval Karel Antonín Giannini svobodný pán Carpinetti barokní přístavbu zámku. Týž stál (1731) u zrodu náboženského Bratrstva sv. Jana Nepomuckého. O 30 let později (1761) zachvátil město požár, k němuž došlo opět v letech 1802 (Dlouhá ves) a 1831 (stodoly před hradbami). Po hrabatech Giannini bylo hlučínské panství v období 1762–1772 bez držitele (byl na něj vypsán konkurz). V letech 1772–1804 jej vlastnili Gruttschreiberové. Poté se majitelé rychle střídali (někteří vlastnili dominium opakovaně) – Emanuel svobodný pán Spens-Boden, August z Poser-Nädlitzu, Jan Miketta a Antonie Poremská, Hubert Stücker rytíř Weyershof, Jan a Arnošt rytíři Czaderští, Viktor Wichura. Roku 1845 získali hlučínské zboží Rothschildové, kteří byli zároveň jeho posledními vlastníky. V roce 1783 bylo v Hlučíně 165 domů a žilo zde 934 obyvatel. Od roku 1807 si měšťané volili svobodně městskou samosprávu. V letech 1840–1843 byla postavena pozdně klasicistní židovská synagoga (1931 zbořena), židovský hřbitov z roku 1814 byl zcela destruován nacisty, židovská obřadní síň byla vystavěna kolem roku 1860 (1946 zbourána). V roce 1822 byla zbořena Ostravská a v roce 1829 Opavská brána, od roku 1829 byly také rozebírány hradební zdi. Následně (1830) byl postaven zděný městský pivovar (na místě staršího dřevěného). Od roku 1837 sídlil v Hlučíně kriminální soud, od roku 1849 tzv. soudní komise a od roku 1879 úřední soud. V revolučním roce 1848 napadli hlučínský zámek a obydlí vrchnostenských úředníků. Na počátku 20. století (1905) Vilém Peschel zřídil knihtiskárnu a vydavatelství novin *Hultschiner Zeitung*, když už dříve (od 1894) vycházely v Hlučíně

*Katolické noviny*. Roku 1913 byl zahájen provoz na železniční trati Hlučín – Kravaře ve Slezsku (– 1895 Opava-východ). Nejsilnějším politickým subjektem před rokem 1920 byla v Hlučíně katolická strana Centrum. V roce 1920 bylo město připojeno k ČSR. Do roku 1922 optovalo 748 obyvatel pro Německo. Hlučín se stal okresním městem. Působila v něm okresní správa politická (od 1928 okresní úřad), okresní školní výbor, okresní soud, četnické okresní velitelství, berní správa, okresní nemocenská pojišťovna, okresní sbor léčebného fondu veřejných zaměstnanců, okresní péče o mládež, berní úřad a úřad evidence katastru pozemkové daně. Roku 1925 byla zprovozněna železniční trať Hlučín – Petřkovice (1950 úsek přestavěn na tramvaj, 1982 provoz zrušen). Ve 20. letech byly v Hlučíně 2 parní cihelny, 2 pily, parní mlýn, továrna na úsporné krby, knihtiskárna, pletárna a punčochárna (1932 zanikla) a 2 hospodářská družstva. Kromě Rothschildova velkostatku zde byly 2 zbytkové velkostatky. Ve městě byly 2 pobočky bank a městská spořitelna. Počátkem roku 1927 se nastěhovali první obyvatelé do nově vybudované hornické kolonie. Nejvýznamnější politickou silou v Hlučíně v době první republiky byla Německá křesťansko sociální strana lidová (1935 Sudetoněmecká strana). V letech 1938–1945 byl Hlučín začleněn jako součást „Altreichu“ k Říši. Město bylo osvobozeno 29. 4. 1945 (nebylo vážněji postiženo). V 50.–60. letech bylo v Hlučíně vystavěno nové sídliště OKD a v 60.–70. letech sídliště Hlučín-Rovniny. V letech 1968–1970 byl zbudován silniční obchvat kolem historického jádra.

Zprávy o samotné škole pochází až z 2. poloviny 17. století, ale první rektor je doložen už k roku 1511. V roce 1659 rektor Vavřinec Kozlovský postavil dřevěný dům poblíž hřbitova, který sloužil i jako škola. Nedlouho poté (1678) je škola popsána již jako městská, do níž později chodily také děti z Dlouhé Vsi a Darkoviček. Stará školní budova měla jednu místnost pro výuku a jednu k obývání. Pro špatný stav byla v roce 1788 postavena nová školní budova se dvěma učebnami a jednou obytnou místností. Škola v Dlouhé Vsi se připomíná k roku 1839. V té době (1843) mělo město tři školy – katolickou, evangelickou a židovskou. Další školní budova (později zvláštní škola) byla zbudována v 80. letech 19. století (1885). V roce 1920 bylo v Hlučíně zřízeno československé státní reálné gymnázium, které se poté (1925) přestěhovalo do vlastní budovy. Dnes působí pod názvem Gymnázium Josefa Kainara, který ho v letech 1935–1938 navštěvoval.

Závěrem se zmíníme o některých hlučínských pamětihodnostech. Farní kostel sv. Jana Křtitele vznikl v několika slohových obdobích, má pozdně gotické jádro, poznamenala jej také renesance, baroko a novogotika, v interiéru se nachází mj. soubor renesančních náhrobníků a deskový pozdně gotický obraz Ukřižování (patrně jihonizozemského původu). Hřbitovní kostel sv. Markéty (na katastru bývalé Dlouhé Vsi) byl vybudován v letech 1818–1820, reprezentuje regionální barokní architekturu, poznamenanou stavebními zásahy 19. a 20. století, kostelu předcházely dva dřevěné svatostánky (první nechal vybudovat zároveň se hřbitovem a špitálem někdy v letech 1536–1538 Kryštof ze Zvole, v 1. polovině 17. století tento kostel snad vyhořel a nahradila jej nová stavba, kterou postihl požár roce 1802). Zámek vznikl přestavbou středověké tvrze, prošel renesanční a barokní stavební fází, dnes se dochovalo jen torzo jeho hmoty (podstatné zásahy do dispozice a výrazu stavby v prvních desetiletích 19. století). V Hlučíně můžeme spatřit zbytky kamenných městských hradeb a pozůstatky tří polovalcových dovnitř otevřených bašt s klíčovými střílnami. Ve městě najdeme také novogotický evangelický kostel z roku 1862 s novogotickou trojosou hřbitovní bránou. Za zhlédnutí stojí rovněž novorenesanční radnice z roku 1868 a Kremerova vila – konstruktivistická stavba z let 1933–1934 vzniklá podle projektu Lubomíra Šlapety.

#### **Výběr z literatury:**

- Hlučín. 750 let města*. Ed. Metoděj CHRÁSTECKÝ, Hlučín 2006.  
Karel KUČA, *Města a městečka v Čechách na Moravě a ve Slezsku II, H – Kofe*, Praha 1997, s. 85–91.  
Udo WANDERBURG, *Historie města Hlučina I*, Hlučín s. d.  
Týž, *Historie města Hlučina II*, Hlučín 1991.  
Augustin WELTZEL, *Besiedlungen des nördlich der Oppa gelegenen Landes I*, Leobschütz 1890, s. 40–107.

